

การประเมินคุณธรรมและความโปร่งใสในการดำเนินงานของโรงพยาบาลสิรินธร จังหวัดขอนแก่น
สำนักงานปลัดกระทรวงสาธารณสุข ราชการบริหารส่วนภูมิภาค ปีงบประมาณ พ.ศ. ๒๕๖๖

ตัวชี้วัดที่ ๑ การเปิดเผยข้อมูล

MOIT๒ หน่วยงานมีการเปิดเผยข้อมูลข่าวสารที่เป็นปัจจุบัน

ข้อ ๑.๔ หน้าที่และอำนาจของหน่วยงานตามกฎหมายจัดตั้งหรือกฎหมายอื่นที่เกี่ยวข้อง

กฎหมายที่กำหนดอำนาจหน้าที่ของโรงพยาบาลสิรินธร จังหวัดขอนแก่น ซึ่งเป็นโรงพยาบาลทั่วไป สังกัด
สำนักงานสาธารณสุขจังหวัดขอนแก่น สำนักงานปลัดกระทรวงสาธารณสุข มีโดยหลักดังนี้

๑. กฎกระทรวงแบ่งส่วนราชการสำนักงานปลัดกระทรวง กระทรวงสาธารณสุข พ.ศ. ๒๕๖๐ ให้ไว้ ณ วันที่
๘ มิถุนายน พ.ศ. ๒๕๖๐

๒. กฎกระทรวงกำหนดลักษณะของสถานพยาบาลและลักษณะการให้บริการของสถานพยาบาล พ.ศ. ๒๕๕๘
ให้ไว้ ณ วันที่ ๒๓ มีนาคม พ.ศ. ๒๕๕๘

๓. โครงสร้างหน่วยงานในราชการบริหารส่วนภูมิภาค สังกัดสำนักงานปลัดกระทรวงสาธารณสุข



กฎกระทรวง
แบ่งส่วนราชการสำนักงานปลัดกระทรวง
กระทรวงสาธารณสุข
พ.ศ. ๒๕๖๐

อาศัยอำนาจตามความในมาตรา ๘ ฉ แห่งพระราชบัญญัติระเบียบบริหารราชการแผ่นดิน พ.ศ. ๒๕๓๔ ซึ่งแก้ไขเพิ่มเติมโดยพระราชบัญญัติระเบียบบริหารราชการแผ่นดิน (ฉบับที่ ๔) พ.ศ. ๒๕๔๓ รัฐมนตรีว่าการกระทรวงสาธารณสุขออกกฎกระทรวงไว้ดังต่อไปนี้

ข้อ ๑ ให้ยกเลิก

(๑) กฎกระทรวงแบ่งส่วนราชการสำนักงานปลัดกระทรวง กระทรวงสาธารณสุข พ.ศ. ๒๕๕๒

(๒) กฎกระทรวงแบ่งส่วนราชการสำนักงานปลัดกระทรวง กระทรวงสาธารณสุข (ฉบับที่ ๒)

พ.ศ. ๒๕๕๖

ข้อ ๒ ให้สำนักงานปลัดกระทรวง กระทรวงสาธารณสุข มีภารกิจเกี่ยวกับการพัฒนา ยุทธศาสตร์ และแปลงนโยบายของกระทรวงเป็นแผนการปฏิบัติราชการ ตลอดจนจัดสรรทรัพยากร และบริหารราชการประจำทั่วไปของกระทรวง เพื่อให้บรรลุเป้าหมายและเกิดผลสัมฤทธิ์ตามภารกิจของกระทรวง โดยมีอำนาจหน้าที่ ดังต่อไปนี้

(๑) กำหนดนโยบาย เป้าหมาย และผลสัมฤทธิ์ของกระทรวง เพื่อให้สอดคล้องตาม แนวทางพระราชดำริ นโยบายรัฐบาล สภาพปัญหาของพื้นที่ สถานการณ์ของประเทศ และขับเคลื่อนนโยบาย ตามแนวทางและแผนการปฏิบัติราชการ

(๒) พัฒนายุทธศาสตร์การบริหารของกระทรวงและการบูรณาการด้านสุขภาพระหว่าง องค์กรที่เกี่ยวข้อง เพื่อให้เกิดความชัดเจนในการจัดการสาธารณสุขในภาวะปกติ ฉุกเฉิน วิกฤติ การคุ้มครองผู้บริโภค และการมีส่วนร่วมของภาครัฐและภาคเอกชน

(๓) จัดสรรและพัฒนาระบบบริหารทรัพยากรของกระทรวง เพื่อให้เกิดการประหยัด คุ่มค่า และสมประโยชน์

(๔) กำกับ เร่งรัด ติดตาม และประเมินผล รวมทั้งประสานการปฏิบัติราชการ ด้านการแพทย์และการสาธารณสุข

- (๕) ดำเนินการและให้บริการด้านการแพทย์และการสาธารณสุข
 (๖) พัฒนาระบบการเงินการคลัง และระบบบริการด้านสุขภาพให้เหมาะสมและได้มาตรฐาน
 (๗) พัฒนาระบบฐานข้อมูล ระบบเทคโนโลยีสารสนเทศ สารนิเทศและการสื่อสาร
 ประชาสัมพันธ์ เพื่อใช้ในการบริหารงานและการบริการของหน่วยงานในสังกัดกระทรวง
 (๘) ส่งเสริม สนับสนุน และประสานการพัฒนาาระบบบริการสุขภาพ
 (๙) ดำเนินงานและพัฒนาความร่วมมือด้านสุขภาพระหว่างประเทศ
 (๑๐) ดำเนินการเกี่ยวกับกฎหมายและพัฒนากฎหมายที่เกี่ยวกับการแพทย์และการสาธารณสุข
 ให้ทันสมัยและเหมาะสมยิ่งขึ้น

(๑๑) ผลิตและพัฒนาบุคลากรด้านสุขภาพ รวมทั้งศึกษา วิเคราะห์ วิจัย พัฒนา และ
 ถ่ายทอดองค์ความรู้และเทคโนโลยีด้านระบบบริการสุขภาพและด้านการพยาบาลแก่องค์กรภาครัฐ
 ภาคเอกชน และองค์กรปกครองส่วนท้องถิ่น

(๑๒) ปฏิบัติการอื่นใดตามที่กฎหมายกำหนดให้เป็นอำนาจหน้าที่ของสำนักงานปลัดกระทรวง
 หรือตามที่รัฐมนตรีหรือคณะรัฐมนตรีมอบหมาย

ข้อ ๓ ให้แบ่งส่วนราชการสำนักงานปลัดกระทรวง กระทรวงสาธารณสุข ดังต่อไปนี้

ก. ราชการบริหารส่วนกลาง

- (๑) กองกลาง
- (๒) กองกฎหมาย
- (๓) กองการต่างประเทศ
- (๔) กองการพยาบาล
- (๕) กองตรวจราชการ
- (๖) กองบริหารการคลัง
- (๗) กองบริหารการสาธารณสุข
- (๘) กองบริหารทรัพยากรบุคคล
- (๙) กองยุทธศาสตร์และแผนงาน
- (๑๐) กองเศรษฐกิจสุขภาพและหลักประกันสุขภาพ
- (๑๑) กองสาธารณสุขฉุกเฉิน
- (๑๒) ศูนย์เทคโนโลยีสารสนเทศและการสื่อสาร
- (๑๓) สถาบันพระบรมราชชนก

ข. ราชการบริหารส่วนภูมิภาค

- (๑) สำนักงานสาธารณสุขจังหวัด
- (๒) สำนักงานสาธารณสุขอำเภอ

ข้อ ๔ ในสำนักงานปลัดกระทรวง กระทรวงสาธารณสุข ให้มีกลุ่มตรวจสอบภายใน เพื่อทำหน้าที่หลักในการตรวจสอบการดำเนินงานภายในสำนักงานปลัดกระทรวงและกระทรวง และ สนับสนุนการปฏิบัติงานของสำนักงานปลัดกระทรวงและกระทรวง รับผิดชอบงานขึ้นตรงต่อปลัดกระทรวง โดยมีอำนาจหน้าที่ ดังต่อไปนี้

(๑) ดำเนินการเกี่ยวกับการตรวจสอบด้านการบริหาร การเงิน และการบัญชีของ สำนักงานปลัดกระทรวงและกระทรวง

(๒) ปฏิบัติงานร่วมกับหรือสนับสนุนการปฏิบัติงานของหน่วยงานอื่นที่เกี่ยวข้องหรือที่ได้รับ มอบหมาย

ข้อ ๕ ในสำนักงานปลัดกระทรวง กระทรวงสาธารณสุข ให้มีกลุ่มพัฒนาระบบบริหาร เพื่อทำหน้าที่หลักในการพัฒนาการบริหารของสำนักงานปลัดกระทรวงและกระทรวงให้เกิดผลสัมฤทธิ์ มีประสิทธิภาพ และคุ้มค่า รับผิดชอบงานขึ้นตรงต่อปลัดกระทรวง โดยมีอำนาจหน้าที่ ดังต่อไปนี้

(๑) เสนอแนะและให้คำปรึกษาแก่ปลัดกระทรวงเกี่ยวกับยุทธศาสตร์การพัฒนาระบบราชการ ภายในสำนักงานปลัดกระทรวงและกระทรวง

(๒) ติดตาม ประเมินผล และจัดทำรายงานเกี่ยวกับการพัฒนาระบบราชการภายใน สำนักงานปลัดกระทรวงและกระทรวง

(๓) ประสานและดำเนินการเกี่ยวกับการพัฒนาระบบราชการร่วมกับหน่วยงานกลางต่าง ๆ และหน่วยงานในสังกัดสำนักงานปลัดกระทรวงและกระทรวง

(๔) ปฏิบัติงานร่วมกับหรือสนับสนุนการปฏิบัติงานของหน่วยงานอื่นที่เกี่ยวข้องหรือที่ได้รับ มอบหมาย

ข้อ ๖ ในสำนักงานปลัดกระทรวง กระทรวงสาธารณสุข ให้มีศูนย์ปฏิบัติการต่อต้าน การทุจริต เพื่อทำหน้าที่หลักในการบูรณาการและขับเคลื่อนแผนการป้องกันและปราบปรามการทุจริต และการส่งเสริมค่านิยมจรรยาบรรณในกระทรวง รับผิดชอบงานขึ้นตรงต่อปลัดกระทรวง โดยมีอำนาจหน้าที่ ดังต่อไปนี้

(๑) เสนอแนะแก่ปลัดกระทรวงเกี่ยวกับการป้องกันและปราบปรามการทุจริตและ ประพฤติมิชอบของส่วนราชการในสังกัด รวมทั้งจัดทำแผนปฏิบัติการป้องกันและปราบปรามการทุจริต และประพฤติมิชอบของส่วนราชการให้สอดคล้องกับยุทธศาสตร์ชาติว่าด้วยการป้องกันและปราบปรามการทุจริต มาตรการป้องกันและปราบปรามการทุจริตภาครัฐ และนโยบายของรัฐบาลที่เกี่ยวข้องเสนอต่อปลัดกระทรวง

(๒) ประสานงาน เร่งรัด และกำกับให้ส่วนราชการในสังกัดดำเนินการตามแผนปฏิบัติการป้องกัน และปราบปรามการทุจริตและประพฤติมิชอบของส่วนราชการ

(๓) รับข้อร้องเรียนเรื่องการทุจริต การปฏิบัติหรือละเว้นการปฏิบัติหน้าที่โดยมิชอบของ เจ้าหน้าที่ในส่วนราชการ และส่งต่อไปยังส่วนราชการและหน่วยงานที่เกี่ยวข้อง

(๔) คຸ້ມครองจรรยาบรรณตามประมวลจรรยาบรรณข้าราชการพลเรือน

(๕) ประสานงาน เร่งรัด และติดตามเกี่ยวกับการดำเนินการตาม (๓) และ (๔) และร่วมมือในการป้องกันและปราบปรามการทุจริตและประพฤติมิชอบกับส่วนราชการและหน่วยงานที่เกี่ยวข้อง

(๖) ติดตาม ประเมินผล และจัดทำรายงานการป้องกันและปราบปรามการทุจริตและประพฤติมิชอบของส่วนราชการในสังกัดและการคุ้มครองจริยธรรม เสนอต่อปลัดกระทรวงและหน่วยงานที่เกี่ยวข้อง

(๗) ปฏิบัติงานร่วมกับหรือสนับสนุนการปฏิบัติงานของหน่วยงานอื่นที่เกี่ยวข้องหรือที่ได้รับมอบหมาย

ข้อ ๗ กองกลาง มีอำนาจหน้าที่ ดังต่อไปนี้

(๑) ดำเนินการเกี่ยวกับงานสารบรรณของสำนักงานปลัดกระทรวงและกระทรวง

(๒) ดำเนินการเกี่ยวกับงานช่วยอำนวยความสะดวก งานบริหารทั่วไป งานห้องสมุด และงานเลขานุการผู้บริหารของสำนักงานปลัดกระทรวง รวมทั้งงานพระราชพิธี งานรัฐพิธี และงานพิธีการต่าง ๆ ตลอดจนงานกิจกรรมพิเศษ

(๓) ดำเนินการเกี่ยวกับอาคารสถานที่ ยานพาหนะของสำนักงานปลัดกระทรวง และการรักษาความปลอดภัยในเขตพื้นที่กระทรวง

(๔) ดำเนินการเกี่ยวกับการจัดสวัสดิการของสำนักงานปลัดกระทรวง

(๕) ประสานราชการกับหน่วยงานทั้งภายในและภายนอกกระทรวง

(๖) ดำเนินการอื่นใดที่มีได้กำหนดให้เป็นอำนาจหน้าที่ของส่วนราชการใดของสำนักงานปลัดกระทรวงและกระทรวง

(๗) ปฏิบัติงานร่วมกับหรือสนับสนุนการปฏิบัติงานของหน่วยงานอื่นที่เกี่ยวข้องหรือที่ได้รับมอบหมาย

ข้อ ๘ กองกฎหมาย มีอำนาจหน้าที่ ดังต่อไปนี้

(๑) ดำเนินการเกี่ยวกับนิติกรรมและสัญญา งานเกี่ยวกับความรับผิดชอบทางแพ่งและอาญา งานคดีปกครอง งานคดีอื่น ๆ การพิจารณาตรวจสอบคำอุทธรณ์หรือคำโต้แย้ง และการให้ความเห็นทางกฎหมายที่อยู่ในอำนาจหน้าที่ของสำนักงานปลัดกระทรวงและกระทรวง

(๒) เป็นศูนย์ข้อมูลกลางด้านกฎหมายของสำนักงานปลัดกระทรวงและกระทรวง

(๓) ศึกษา วิเคราะห์ และดำเนินการเกี่ยวกับการพัฒนาและปรับปรุงกฎหมายในกระทรวงและหน่วยงานอื่นที่เกี่ยวข้อง

(๔) ดำเนินการป้องกัน แก้ไข และระงับข้อพิพาททางการแพทย์และการสาธารณสุข รวมถึงการเสริมสร้างความสัมพันธ์ที่ดีและช่วยเหลือเยียวยาผู้รับบริการและผู้ให้บริการทางการแพทย์และการสาธารณสุข

(๕) ติดตาม ตรวจสอบ และกำกับดูแลการบังคับใช้กฎหมายของกระทรวงและเป็นศูนย์กลางการประสานงานเครือข่ายผู้ปฏิบัติงานด้านกฎหมายของกระทรวง

(๖) ปฏิบัติงานร่วมกับหรือสนับสนุนการปฏิบัติงานของหน่วยงานอื่นที่เกี่ยวข้องหรือที่ได้รับมอบหมาย

ข้อ ๙ กองการต่างประเทศ มีอำนาจหน้าที่ ดังต่อไปนี้

(๑) จัดทำและเสนอแนะนโยบาย ยุทธศาสตร์ และแผนงานด้านสาธารณสุขระหว่างประเทศ รวมทั้งวิจัยและพัฒนาองค์ความรู้ด้านสุขภาพระหว่างประเทศและสุขภาพโลก

(๒) ประสานความร่วมมือด้านสุขภาพระหว่างประเทศ

(๓) ผลักดันและสนับสนุนการขับเคลื่อนการดำเนินงานด้านสุขภาพระหว่างประเทศ

(๔) ปฏิบัติงานร่วมกับหรือสนับสนุนการปฏิบัติงานด้านต่างประเทศของหน่วยงานอื่นที่เกี่ยวข้องหรือที่ได้รับมอบหมาย

ข้อ ๑๐ กองการพยาบาล มีอำนาจหน้าที่ ดังต่อไปนี้

(๑) จัดทำและเสนอแนะนโยบายมาตรฐานการพยาบาล และระบบบริการพยาบาล

(๒) กำกับ ดูแล และสนับสนุนการพัฒนาคุณภาพบริการพยาบาลของสถานพยาบาลทุกระดับทั้งภาครัฐและภาคเอกชน

(๓) พัฒนาคุณภาพทางเทคนิคและทางวิชาการที่เกี่ยวข้องกับการพยาบาล รวมทั้งกำหนดกลไกและรูปแบบการปฏิบัติงานทั้งด้านการบริหาร บริการ และวิชาการ ที่ครอบคลุมทั้งระดับปฐมภูมิ ทุติยภูมิ และตติยภูมิ

(๔) ศึกษา วิเคราะห์ วิจัย พัฒนาและถ่ายทอดองค์ความรู้และเทคโนโลยีทางการพยาบาล เพื่อรองรับการเปลี่ยนแปลงของระบบสุขภาพ

(๕) ปฏิบัติงานร่วมกับหรือสนับสนุนการปฏิบัติงานของหน่วยงานอื่นที่เกี่ยวข้องหรือที่ได้รับมอบหมาย

ข้อ ๑๑ กองตรวจราชการ มีอำนาจหน้าที่ ดังต่อไปนี้

(๑) ติดตาม ตรวจสอบ และรายงานผลความก้าวหน้าในการปฏิบัติงานของหน่วยงานในสังกัดกระทรวง

(๒) ติดตามและตรวจสอบการปฏิบัติราชการของหน่วยงานในสังกัดกระทรวง เพื่อให้เป็นไปตามแผนงานโครงการและสอดคล้องกับกฎ ระเบียบ และขั้นตอนที่กำหนด

(๓) ติดตามและตรวจสอบการใช้ทรัพยากร โดยให้มีการจัดสรร การเกลี่ยและประสานระหว่างหน่วยงานในสังกัดกระทรวงให้เกิดความประหยัด คุ่มค่า และสมประโยชน์ ในระดับพื้นที่เขตสุขภาพ

(๔) ประเมินผลสัมฤทธิ์ของงานตามภารกิจของส่วนราชการในระดับพื้นที่เขตสุขภาพ

(๕) ปฏิบัติงานร่วมกับหรือสนับสนุนการปฏิบัติงานของหน่วยงานอื่นที่เกี่ยวข้องหรือที่ได้รับมอบหมาย

ข้อ ๑๒ กองบริหารการคลัง มีอำนาจหน้าที่ ดังต่อไปนี้

- (๑) ดำเนินการเกี่ยวกับการเงิน การบัญชี การงบประมาณ และการพัสดุของสำนักงานปลัดกระทรวงหรือที่อยู่ในอำนาจหน้าที่ของกระทรวง
- (๒) ดำเนินการด้านบริหารการเงินการคลังของสำนักงานปลัดกระทรวงและกระทรวง
- (๓) ให้คำปรึกษา แนะนำ แก้ไขปัญหา และเสนอความเห็นด้านการเงิน การคลัง การบัญชี การงบประมาณ และการพัสดุต่อผู้บริหารและหน่วยงานในสังกัดสำนักงานปลัดกระทรวงและกระทรวง
- (๔) ปฏิบัติงานร่วมกับหรือสนับสนุนการปฏิบัติงานของหน่วยงานอื่นที่เกี่ยวข้องหรือที่ได้รับมอบหมาย

ข้อ ๑๓ กองบริหารการสาธารณสุข มีอำนาจหน้าที่ ดังต่อไปนี้

- (๑) จัดทำและเสนอแนะนโยบาย ยุทธศาสตร์ และมาตรฐานของระบบบริการสุขภาพ ระบบบริการเฉพาะ และระบบสนับสนุนบริการ
- (๒) ส่งเสริม สนับสนุน การพัฒนาระบบบริการสุขภาพ ระบบบริการเฉพาะ และระบบสนับสนุนบริการ ให้มีคุณภาพและประสิทธิภาพ
- (๓) จัดทำและเสนอแนะนโยบาย ยุทธศาสตร์ และมาตรฐานของระบบบริหารจัดการทรัพยากรในระบบบริการสุขภาพของหน่วยงานด้านสาธารณสุขในสังกัดที่เกี่ยวข้อง
- (๔) ส่งเสริม พัฒนารูปแบบ และกลไกเกี่ยวกับระบบบริการสุขภาพให้ทันสมัยและเหมาะสมกับสถานการณ์
- (๕) ส่งเสริมและประสานความร่วมมือด้านการจัดระบบบริการสุขภาพกับหน่วยงานที่ให้การสนับสนุนการบริการหรือหน่วยบริการสุขภาพของชุมชน ท้องถิ่น กรุงเทพมหานคร และภาคเอกชน
- (๖) ปฏิบัติงานร่วมกับหรือสนับสนุนการปฏิบัติงานของหน่วยงานอื่นที่เกี่ยวข้องหรือที่ได้รับมอบหมาย

ข้อ ๑๔ กองบริหารทรัพยากรบุคคล มีอำนาจหน้าที่ ดังต่อไปนี้

- (๑) จัดระบบงานและบริหารงานบุคคลของสำนักงานปลัดกระทรวงและกระทรวง
- (๒) ดำเนินการเกี่ยวกับงานด้านวินัย ความรับผิดชอบละเมิดของเจ้าหน้าที่ การอุทธรณ์ การร้องทุกข์ของข้าราชการ ลูกจ้างประจำ พนักงานราชการและพนักงานกระทรวงสาธารณสุข งานคดีปกครอง และงานคดีอื่นที่เกี่ยวข้องกับวินัยและความรับผิดชอบละเมิดของเจ้าหน้าที่
- (๓) เสริมสร้างและพัฒนาด้านวินัย คุณธรรม และจริยธรรมแก่บุคลากรของสำนักงานปลัดกระทรวงและกระทรวง
- (๔) ปฏิบัติงานร่วมกับหรือสนับสนุนการปฏิบัติงานของหน่วยงานอื่นที่เกี่ยวข้องหรือที่ได้รับมอบหมาย

ข้อ ๑๕ กองยุทธศาสตร์และแผนงาน มีอำนาจหน้าที่ ดังต่อไปนี้

(๑) ศึกษา วิเคราะห์ จัดทำข้อมูลและสถานการณ์และแนวโน้มด้านสุขภาพ รวมทั้งวิจัย และพัฒนาองค์ความรู้ที่จำเป็นสำหรับการกำหนดนโยบายและบริหารยุทธศาสตร์ของประเทศ

(๒) จัดทำและเสนอแนะนโยบายและยุทธศาสตร์ด้านสุขภาพระดับประเทศและมิติระหว่างประเทศ รวมทั้งจัดทำแผนยุทธศาสตร์และแผนปฏิบัติการของสำนักงานปลัดกระทรวงและกระทรวง

(๓) กำหนดแนวทางนโยบายและยุทธศาสตร์ไปสู่การปฏิบัติ สื่อสารนโยบายและยุทธศาสตร์ รวมทั้งจัดทำแผนปฏิบัติการประจำปีของสำนักงานปลัดกระทรวงและกระทรวง

(๔) วิเคราะห์ จัดทำค่าของบประมาณและจัดสรรงบประมาณของสำนักงานปลัดกระทรวง และกระทรวง

(๕) กำกับ ติดตาม และประเมินผลการปฏิบัติงาน ตลอดจนประสานการดำเนินการตามนโยบายและยุทธศาสตร์ด้านสุขภาพของสำนักงานปลัดกระทรวงและกระทรวง

(๖) ประชาสัมพันธ์ข้อมูลข่าวสารด้านสาธารณสุข นโยบาย และยุทธศาสตร์ของสำนักงานปลัดกระทรวงและกระทรวง

(๗) สนับสนุนการดำเนินงานเขตสุขภาพ ในด้านการบริหารยุทธศาสตร์สุขภาพ

(๘) ประสานงานและดำเนินการเกี่ยวกับแผนงาน โครงการริเริ่มและโครงการพิเศษของสำนักงานปลัดกระทรวงและกระทรวง

(๙) ปฏิบัติงานร่วมกับหรือสนับสนุนการปฏิบัติงานของหน่วยงานอื่นที่เกี่ยวข้องหรือที่ได้รับมอบหมาย

ข้อ ๑๖ กองเศรษฐกิจสุขภาพและหลักประกันสุขภาพ มีอำนาจหน้าที่ ดังต่อไปนี้

(๑) จัดทำและเสนอแนะนโยบาย ยุทธศาสตร์ ระบบประกันสุขภาพ ระบบการเงินการคลังสุขภาพ และระบบเศรษฐกิจสุขภาพของประเทศ ที่มีประสิทธิภาพ เพียงพอ ยั่งยืน และเป็นธรรม

(๒) พัฒนาระบบประกันสุขภาพ และสิทธิประโยชน์ด้านสุขภาพที่จำเป็นและคุ้มค่า ให้ครอบคลุมคนไทยและบุคคลต่าง ๆ ที่อยู่ในราชอาณาจักรไทย

(๓) พัฒนากลไกการขับเคลื่อน กำกับ ติดตาม และการดำเนินการตามนโยบาย ยุทธศาสตร์ระบบประกันสุขภาพ ระบบการเงินการคลังสุขภาพ และระบบเศรษฐกิจสุขภาพของประเทศ

(๔) บริหารจัดการการประกันสุขภาพคนต่างด้าว แรงงานต่างด้าว บุคคลที่มีปัญหาสถานะ และสิทธิ และสิทธิตามหลักประกันสุขภาพอื่น ๆ

(๕) พัฒนาระบบข้อมูลสารสนเทศด้านการเงินการคลังสุขภาพของประเทศ

(๖) พัฒนาระบบข้อมูลและบริหารจัดการการเงินการคลังของหน่วยบริการให้มีประสิทธิภาพ

(๗) พัฒนาภาคีเครือข่ายด้านการเงินการคลังและเศรษฐกิจในระบบประกันสุขภาพของประเทศ

(๘) ปฏิบัติงานร่วมกับหรือสนับสนุนการปฏิบัติงานของหน่วยงานอื่นที่เกี่ยวข้องหรือที่ได้รับมอบหมาย

ข้อ ๑๗ กองสาธารณสุขฉุกเฉิน มีอำนาจหน้าที่ ดังต่อไปนี้

(๑) จัดทำและเสนอแนะนโยบายและยุทธศาสตร์การป้องกันและบรรเทาสาธารณภัยด้านการแพทย์และการสาธารณสุขระดับชาติ

(๒) เป็นหน่วยงานหลักในการประสานและขับเคลื่อนยุทธศาสตร์การป้องกันและบรรเทาสาธารณภัยด้านการแพทย์และการสาธารณสุขระดับชาติตามกฎหมายว่าด้วยการป้องกันและบรรเทาสาธารณภัยในทุกระดับ ตลอดจนเป็นศูนย์ประสานงานกลางของหน่วยงานทั้งส่วนกลาง ส่วนภูมิภาค ส่วนท้องถิ่น และภาคีเครือข่ายที่เกี่ยวข้อง

(๓) เป็นหน่วยงานหลักด้านการแพทย์และการสาธารณสุข รับผิดชอบในการตอบสนองต่อภาวะฉุกเฉินด้านการแพทย์และการสาธารณสุข และจัดให้มีระบบบัญชาการเหตุการณ์ด้านการแพทย์และการสาธารณสุข รวมทั้งจัดให้มีศูนย์ปฏิบัติการภาวะฉุกเฉินด้านการแพทย์และการสาธารณสุข ในระดับต่าง ๆ

(๔) สนับสนุนและพัฒนาระบบบริหารจัดการทรัพยากรในการจัดการภาวะฉุกเฉินและสาธารณภัย ทั้งระยะก่อนเกิดภัย ระหว่างเกิดภัย และหลังเกิดภัย

(๕) พัฒนาและบริหารจัดการระบบสื่อสารสั่งการ และเป็นศูนย์ประสานการเชื่อมโยงของหน่วยงานสาธารณสุขทั้งส่วนกลาง ส่วนภูมิภาค ส่วนท้องถิ่น และภาคีเครือข่ายที่เกี่ยวข้อง ในการช่วยเหลือประชาชนที่ได้รับผลกระทบจากภาวะฉุกเฉินและสาธารณภัย

(๖) สนับสนุนและพัฒนาระบบข้อมูลสารสนเทศ องค์กรความรู้ และนวัตกรรมด้านบริหารจัดการ บริการ และวิชาการ

(๗) ปฏิบัติงานร่วมกับหรือสนับสนุนการปฏิบัติงานของหน่วยงานอื่นที่เกี่ยวข้องหรือที่ได้รับมอบหมาย

ข้อ ๑๘ ศูนย์เทคโนโลยีสารสนเทศและการสื่อสาร มีอำนาจหน้าที่ ดังต่อไปนี้

(๑) เสนอแนะนโยบายและจัดทำแผนแม่บท แผนปฏิบัติการเทคโนโลยีสารสนเทศและการสื่อสารของสำนักงานปลัดกระทรวงและกระทรวง ให้สอดคล้องกับมาตรฐานกลางและนโยบายเทคโนโลยีสารสนเทศและการสื่อสารของประเทศ

(๒) พัฒนาระบบงานคอมพิวเตอร์และเครือข่าย รวมทั้งให้คำปรึกษาแนะนำ หรือฝึกอบรมการใช้คอมพิวเตอร์และการใช้โปรแกรม

(๓) บริหารจัดการและให้บริการโครงสร้างพื้นฐานด้านเทคโนโลยีสารสนเทศและการสื่อสารของสำนักงานปลัดกระทรวงและกระทรวง

(๔) พัฒนาระบบคลังข้อมูลและดูแลรับผิดชอบการใช้เทคโนโลยีให้มีผลกระทบต่อความมั่นคง

(๕) ปฏิบัติงานร่วมกับหรือสนับสนุนการปฏิบัติงานของหน่วยงานอื่นที่เกี่ยวข้องหรือที่ได้รับมอบหมาย

ข้อ ๑๙ สถาบันพระบรมราชชนก มีอำนาจหน้าที่ ดังต่อไปนี้

(๑) เสนอความเห็นในการกำหนดนโยบายและแผนยุทธศาสตร์ด้านการผลิตและการพัฒนา กำลังคนด้านสุขภาพของประเทศ

(๒) จัดทำแผนการผลิตและพัฒนาบุคลากรด้านสุขภาพ ให้สอดคล้องและตอบสนองนโยบายและความต้องการด้านกำลังคนของกระทรวง

(๓) ผลิตและพัฒนาบุคลากรด้านสุขภาพและประสานงานกับหน่วยงานอื่นที่เกี่ยวข้อง

(๔) พัฒนาระบบข้อมูลและงานวิจัย เพื่อสร้างองค์ความรู้การพัฒนากำลังคน

(๕) พัฒนามาตรฐานการศึกษาและวิชาการด้านการศึกษาและฝึกอบรมบุคลากรด้านสุขภาพ

(๖) กำกับและดูแลวิทยาลัยในสังกัดสถาบันพระบรมราชชนก ให้เป็นหน่วยบริการสุขภาพแก่ประชาชนทั่วไปและเป็นแหล่งการศึกษา ค้นคว้า วิจัย และฝึกภาคปฏิบัติของอาจารย์และนักศึกษา

(๗) ปฏิบัติงานร่วมกับหรือสนับสนุนการปฏิบัติงานของหน่วยงานอื่นที่เกี่ยวข้องหรือที่ได้รับมอบหมาย

ข้อ ๒๐ สำนักงานสาธารณสุขจังหวัด มีอำนาจหน้าที่ ดังต่อไปนี้

(๑) จัดทำแผนยุทธศาสตร์ด้านสุขภาพในเขตพื้นที่จังหวัด

(๒) ดำเนินการและให้บริการด้านการแพทย์และสาธารณสุขในเขตพื้นที่จังหวัด

(๓) กำกับ ดูแล ประเมินผล และสนับสนุนการปฏิบัติงานของหน่วยงานสาธารณสุขในเขตพื้นที่จังหวัด เพื่อให้การปฏิบัติงานเป็นไปตามกฎหมาย มีการบริการสุขภาพที่มีคุณภาพและมีการคุ้มครองผู้บริโภคด้านสุขภาพ

(๔) ส่งเสริม สนับสนุน และประสานงานเกี่ยวกับงานสาธารณสุขในเขตพื้นที่จังหวัด ให้เป็นไปตามนโยบายของกระทรวง

(๕) พัฒนาระบบสารสนเทศ งานสุขศึกษา และการสื่อสารสาธารณะด้านสุขภาพในเขตพื้นที่จังหวัด

(๖) ปฏิบัติงานร่วมกับหรือสนับสนุนการปฏิบัติงานของหน่วยงานอื่นที่เกี่ยวข้องหรือที่ได้รับมอบหมาย

ข้อ ๒๑ สำนักงานสาธารณสุขอำเภอ มีอำนาจหน้าที่ ดังต่อไปนี้

(๑) จัดทำแผนยุทธศาสตร์ด้านสุขภาพในเขตพื้นที่อำเภอ

(๒) ดำเนินการและให้บริการด้านการแพทย์และสาธารณสุขในเขตพื้นที่อำเภอ

(๓) กำกับ ดูแล ประเมินผล และสนับสนุนการปฏิบัติงานของหน่วยงานสาธารณสุขในเขตพื้นที่อำเภอ เพื่อให้การปฏิบัติงานเป็นไปตามกฎหมาย มีการบริการสุขภาพที่มีคุณภาพและมีการคุ้มครองผู้บริโภคด้านสุขภาพ

(๔) ส่งเสริม สนับสนุน และประสานงานเกี่ยวกับงานสาธารณสุขในเขตพื้นที่อำเภอ ให้เป็นไปตามนโยบายของกระทรวง

(๕) พัฒนาระบบสารสนเทศ งานสุศึกษา และการสื่อสารสาธารณะด้านสุขภาพ
ในเขตพื้นที่อำเภอ

(๖) ปฏิบัติงานร่วมกับหรือสนับสนุนการปฏิบัติงานของหน่วยงานอื่นที่เกี่ยวข้องหรือที่ได้รับ
มอบหมาย

ให้ไว้ ณ วันที่ ๘ มิถุนายน พ.ศ. ๒๕๖๐

ปิยะสกล สกลสัตยาทร

รัฐมนตรีว่าการกระทรวงสาธารณสุข

หมายเหตุ :- เหตุผลในการประกาศใช้กฎกระทรวงฉบับนี้ คือ โดยที่เป็นการสมควรปรับปรุงการแบ่งส่วนราชการและอำนาจหน้าที่ของสำนักงานปลัดกระทรวง กระทรวงสาธารณสุข เพื่อให้สอดคล้องกับภารกิจที่เพิ่มขึ้นและเหมาะสมกับสภาพของงานที่เปลี่ยนแปลงไป อันจะทำให้การปฏิบัติภารกิจตามอำนาจหน้าที่มีประสิทธิภาพและประสิทธิผลยิ่งขึ้น จึงจำเป็นต้องออกกฎกระทรวงนี้



กฎกระทรวง

กำหนดลักษณะของสถานพยาบาลและลักษณะการให้บริการของสถานพยาบาล

พ.ศ. ๒๕๕๘

อาศัยอำนาจตามความในมาตรา ๖ วรรคหนึ่ง และมาตรา ๑๔ วรรคสอง แห่งพระราชบัญญัติสถานพยาบาล พ.ศ. ๒๕๔๑ รัฐมนตรีว่าการกระทรวงสาธารณสุขออกกฎกระทรวงไว้ดังต่อไปนี้

ข้อ ๑ ให้ยกเลิกกฎกระทรวงว่าด้วยลักษณะของสถานพยาบาลและลักษณะการให้บริการของสถานพยาบาล พ.ศ. ๒๕๔๕

ข้อ ๒ ในกฎกระทรวงนี้

“สถานพยาบาลประเภทที่ไม่รับผู้ป่วยไว้ค้างคืน” หมายความว่า สถานพยาบาลประเภทคลินิกตามกฎกระทรวงนี้

“สถานพยาบาลประเภทที่รับผู้ป่วยไว้ค้างคืน” หมายความว่า สถานพยาบาลประเภทโรงพยาบาลตามกฎกระทรวงนี้

“คลินิกเวชกรรม” หมายความว่า คลินิกที่จัดให้มีการประกอบวิชาชีพเวชกรรม ซึ่งดำเนินการโดยผู้ประกอบวิชาชีพเวชกรรม

“คลินิกทันตกรรม” หมายความว่า คลินิกที่จัดให้มีการประกอบวิชาชีพทันตกรรม ซึ่งดำเนินการโดยผู้ประกอบวิชาชีพทันตกรรม

“คลินิกการพยาบาลและการผดุงครรภ์” หมายความว่า คลินิกที่จัดให้มีการประกอบวิชาชีพการพยาบาล และการประกอบวิชาชีพการผดุงครรภ์ ซึ่งดำเนินการโดยผู้ประกอบวิชาชีพการพยาบาล และการผดุงครรภ์ ชั้นหนึ่ง

“คลินิกกายภาพบำบัด” หมายความว่า คลินิกที่จัดให้มีการประกอบวิชาชีพกายภาพบำบัด ซึ่งดำเนินการโดยผู้ประกอบวิชาชีพกายภาพบำบัด

“คลินิกเทคนิคการแพทย์” หมายความว่า คลินิกที่จัดให้มีการประกอบวิชาชีพเทคนิคการแพทย์ ซึ่งดำเนินการโดยผู้ประกอบวิชาชีพเทคนิคการแพทย์

“คลินิกการแพทย์แผนไทย” หมายความว่า คลินิกที่จัดให้มีการประกอบวิชาชีพการแพทย์แผนไทย หรือการประกอบวิชาชีพการแพทย์แผนไทยประยุกต์ ซึ่งดำเนินการโดยผู้ประกอบวิชาชีพการแพทย์แผนไทย หรือผู้ประกอบวิชาชีพการแพทย์แผนไทยประยุกต์ แล้วแต่กรณี

“คลินิกการประกอบโรคศิลปะ” หมายความว่า คลินิกที่จัดให้มีการประกอบโรคศิลปะตามกฎหมายว่าด้วยการประกอบโรคศิลปะ ซึ่งดำเนินการโดยผู้ประกอบโรคศิลปะสาขานั้น ๆ

“คลินิกเฉพาะทาง” หมายความว่า คลินิกที่จัดให้มีการประกอบวิชาชีพเฉพาะทางด้านเวชกรรม หรือทันตกรรม หรือการพยาบาลและการผดุงครรภ์ ซึ่งดำเนินการโดยผู้ประกอบวิชาชีพเวชกรรม หรือผู้ประกอบวิชาชีพทันตกรรม หรือผู้ประกอบวิชาชีพการพยาบาลและการผดุงครรภ์และผู้ประกอบวิชาชีพนั้นต้องได้รับวุฒิบัตรหรือหนังสืออนุมัติจากแพทยสภา หรือทันตแพทยสภา หรือสภาการพยาบาล แล้วแต่กรณี

“สหคลินิก” หมายความว่า คลินิกที่จัดให้มีการประกอบวิชาชีพเวชกรรม ทันตกรรม การพยาบาล การผดุงครรภ์ กายภาพบำบัด เทคนิคการแพทย์ การแพทย์แผนไทย การแพทย์แผนไทยประยุกต์ และการประกอบโรคศิลปะ ตั้งแต่สองลักษณะขึ้นไป ซึ่งดำเนินการโดยผู้ประกอบวิชาชีพหรือผู้ประกอบโรคศิลปะสาขาใดสาขาหนึ่ง โดยผู้ดำเนินการต้องเป็นบุคคลที่ผู้อนุญาตประกาศกำหนดโดยคำแนะนำของคณะกรรมการสถานพยาบาล

“โรงพยาบาลทั่วไป” หมายความว่า โรงพยาบาลที่จัดให้มีการประกอบวิชาชีพเวชกรรม ในสาขาอายุรกรรม ศัลยกรรม กุมารเวชกรรม และสูตินรีเวชกรรม และให้มีการประกอบวิชาชีพการพยาบาล การผดุงครรภ์ เภสัชกรรม กายภาพบำบัด เทคนิคการแพทย์ และรังสีเทคนิคเป็นอย่างน้อย โดยอาจจัดให้มีการประกอบวิชาชีพหรือการประกอบโรคศิลปะอื่นร่วมด้วยก็ได้ ซึ่งดำเนินการโดยผู้ประกอบวิชาชีพเวชกรรม

“โรงพยาบาลทันตกรรม” หมายความว่า โรงพยาบาลที่จัดให้มีการประกอบวิชาชีพทันตกรรม ซึ่งดำเนินการโดยผู้ประกอบวิชาชีพทันตกรรม

“โรงพยาบาลการพยาบาลและการผดุงครรภ์” หมายความว่า โรงพยาบาลที่จัดให้มีการประกอบวิชาชีพการพยาบาล และการประกอบวิชาชีพการผดุงครรภ์ ซึ่งดำเนินการโดยผู้ประกอบวิชาชีพการพยาบาล และการผดุงครรภ์ ชั้นหนึ่ง

“โรงพยาบาลกายภาพบำบัด” หมายความว่า โรงพยาบาลที่จัดให้มีการประกอบวิชาชีพ กายภาพบำบัด ซึ่งดำเนินการโดยผู้ประกอบวิชาชีพกายภาพบำบัด

“โรงพยาบาลการแพทย์แผนไทย” หมายความว่า โรงพยาบาลที่จัดให้มีการประกอบวิชาชีพ การแพทย์แผนไทยในด้านเวชกรรมไทย เภสัชกรรมไทย การผดุงครรภ์ไทย และการนวดไทย และการประกอบวิชาชีพการแพทย์แผนไทยประยุกต์ ซึ่งดำเนินการโดยผู้ประกอบวิชาชีพการแพทย์แผนไทย หรือผู้ประกอบวิชาชีพการแพทย์แผนไทยประยุกต์

“โรงพยาบาลเฉพาะทาง” หมายความว่า โรงพยาบาลที่จัดให้มีการประกอบวิชาชีพเฉพาะทางด้านเวชกรรม ซึ่งดำเนินการโดยผู้ประกอบวิชาชีพเวชกรรม และผู้ประกอบวิชาชีพนั้นต้องได้รับวุฒิบัตรหรือหนังสืออนุมัติจากแพทยสภา เช่น โรงพยาบาลเฉพาะทางหู ตา คอ จมูก โรงพยาบาลเฉพาะทางโรคหัวใจ และโรงพยาบาลเฉพาะทางโรคมะเร็ง เป็นต้น

“โรงพยาบาลเฉพาะประเภทผู้ป่วย” หมายความว่า โรงพยาบาลที่จัดให้มีการประกอบวิชาชีพตามลักษณะเฉพาะประเภทผู้ป่วย ซึ่งดำเนินการโดยผู้ประกอบวิชาชีพเวชกรรม เช่น โรงพยาบาลผู้ป่วยเรื้อรัง โรงพยาบาลผู้ป่วยจิตเวช โรงพยาบาลผู้สูงอายุ โรงพยาบาลแม่และเด็ก และโรงพยาบาลบำบัดยาเสพติด เป็นต้น

หมวด ๑

ลักษณะโดยทั่วไปและลักษณะการให้บริการ ของสถานพยาบาลประเภทที่ไม่รับผู้ป่วยไว้ค้างคืน

- ข้อ ๓ คลินิกต้องมีลักษณะโดยทั่วไป ดังต่อไปนี้
- (๑) ตั้งอยู่ในทำเลที่สะดวก ปลอดภัย และไม่เป็นอันตรายต่อสุขภาพ
 - (๒) อาคารต้องมั่นคงแข็งแรง ไม่อยู่ในสภาพชำรุดและเสี่ยงต่ออันตรายจากการใช้สอย
 - (๓) บริเวณทั้งภายนอกและภายในต้องสะอาด เป็นระเบียบเรียบร้อย จัดแบ่งพื้นที่ใช้สอยอย่างเหมาะสม และมีสิ่งอำนวยความสะดวกแก่ผู้ป่วย
 - (๔) การสัญจรและการเคลื่อนย้ายผู้ป่วยต้องกระทำได้โดยสะดวก
 - (๕) มีห้องตรวจหรือห้องให้การรักษาคือเป็นสัดส่วนและมิดชิด
 - (๖) มีห้องน้ำห้องส้วมที่ถูกสุขลักษณะอย่างน้อยหนึ่งห้อง
 - (๗) มีแสงสว่างและการระบายอากาศเพียงพอ ไม่มีกลิ่นอับทึบ
 - (๘) มีระบบการเก็บและกำจัดมูลฝอยและสิ่งปฏิกูลที่เหมาะสม
 - (๙) มีระบบการควบคุมการติดเชื้อที่เหมาะสม
 - (๑๐) กรณีบริการเอกซเรย์ การบริการจะต้องได้มาตรฐานและได้รับอนุญาตจากหน่วยงานที่รับผิดชอบตามกฎหมายหรือหน่วยงานอื่นที่ได้รับมอบหมาย
- ข้อ ๔ คลินิกต้องมีลักษณะการให้บริการ ดังต่อไปนี้
- (๑) มีความปลอดภัย มีความสะดวก และเหมาะสมต่อผู้ให้บริการและผู้รับบริการในการประกอบวิชาชีพนั้น
 - (๒) ได้มาตรฐานตามลักษณะวิชาชีพตามที่สภาวิชาชีพหรือคณะกรรมการวิชาชีพประกาศกำหนดแล้วแต่กรณี
 - (๓) พื้นที่ให้บริการจะต้องมีพื้นที่เชื่อมและเปิดติดต่อถึงกันได้ และไม่ตั้งอยู่ในพื้นที่เดียวกับสถานที่ขายยาตามกฎหมายว่าด้วยยาหรือพื้นที่เดียวกับการประกอบอาชีพอื่น

(๔) พื้นที่ให้บริการจะต้องไม่ตั้งอยู่ในสถานที่เดียวกับสถานพยาบาลของกระทรวง ทบวง กรม กรุงเทพมหานคร เมืองพัทยา องค์การบริหารส่วนจังหวัด เทศบาล องค์การบริหารส่วนตำบล องค์การปกครองส่วนท้องถิ่นอื่น และสภากาชาดไทย ซึ่งให้บริการในลักษณะเดียวกัน

(๕) กรณีที่มีการให้บริการในอาคารเดียวกับการประกอบกิจการอื่น จะต้องมีการแบ่งพื้นที่ให้ชัดเจน และกิจการอื่นต้องไม่กระทบกระเทือนต่อการประกอบวิชาชีพ รวมทั้งสามารถเคลื่อนย้ายผู้ป่วยฉุกเฉินได้สะดวก

(๖) กรณีที่มีการให้บริการของลักษณะสหคลินิกหรือมีคลินิกหลายลักษณะอยู่ในอาคารเดียวกัน จะต้องมีการแบ่งสัดส่วนพื้นที่ให้ชัดเจน และแต่ละสัดส่วนต้องมีพื้นที่และลักษณะตามมาตรฐานของการให้บริการนั้น

หมวด ๒

ลักษณะโดยทั่วไปและลักษณะการให้บริการ ของสถานพยาบาลประเภทที่รับผู้ป่วยไว้ค้างคืน

ข้อ ๕ ให้โรงพยาบาลมีลักษณะตามขนาดและจำนวนเตียงที่จัดให้บริการผู้ป่วย ดังต่อไปนี้

(๑) โรงพยาบาลขนาดใหญ่ ต้องมีจำนวนเตียงที่จัดให้บริการผู้ป่วยตั้งแต่เก้าสิบเอ็ดเตียงขึ้นไป

(๒) โรงพยาบาลขนาดกลาง ต้องมีจำนวนเตียงที่จัดให้บริการผู้ป่วยตั้งแต่สามสิบเอ็ดเตียงขึ้นไป

แต่ไม่เกินเก้าสิบเตียง

(๓) โรงพยาบาลขนาดเล็ก ต้องมีจำนวนเตียงที่จัดให้บริการผู้ป่วยไม่เกินสามสิบเตียง

ข้อ ๖ โรงพยาบาลต้องมีลักษณะโดยทั่วไป ดังต่อไปนี้

(๑) ตั้งอยู่ในทำเลที่สะดวก ปลอดภัย และไม่เป็นอันตรายต่อสุขภาพ

(๒) โครงสร้างของอาคารต้องไม่ติดกับอาคารหรือสิ่งปลูกสร้างอื่น

(๓) อาคารที่ให้บริการผู้ป่วยตั้งแต่สามชั้นขึ้นไป จะต้องมิลิฟท์บรรทุกเตียงผู้ป่วยอย่างน้อยหนึ่งตัว และเพิ่มขึ้นตามความเหมาะสมของจำนวนเตียง หรือมีทางลาดเอียงเพื่อความสะดวกและรวดเร็วในการเคลื่อนย้ายผู้ป่วย

(๔) ทางสัญจรร่วมในส่วนที่ให้บริการผู้ป่วย ซึ่งต้องมีการขนส่งผู้ป่วยโดยเตียงเข็นต้องกว้างไม่น้อยกว่าสองเมตร ถ้ามีระดับพื้นสูงต่ำไม่เท่ากัน ต้องมีทางลาดเอียงซึ่งมีความชันไม่เกินสิบห้าองศา

(๕) ต้องจัดสถานที่และอุปกรณ์อำนวยความสะดวกที่เหมาะสมกับผู้สูงอายุ และผู้พิการ แต่ละประเภทโดยอย่างน้อยต้องมีทางลาดเอียง ราวเกาะ และห้องน้ำสำหรับผู้พิการ

(๖) กรณีที่มีการจัดสถานที่เพื่อกิจการอื่นซึ่งเป็นการอำนวยความสะดวกแก่ผู้มาใช้บริการ เช่น ร้านอาหาร ร้านขายของ ให้กระทำได้โดยอยู่ในขอบเขตที่เหมาะสมและเพียงพอสำหรับการให้บริการที่จำเป็นแก่ผู้ป่วย เจ้าหน้าที่และผู้มาใช้บริการของโรงพยาบาลนั้น ๆ ทั้งนี้ การจัดบริการอื่นดังกล่าว

จะต้องไม่อยู่ในบริเวณแผนกผู้ป่วยในและแยกเป็นสัดส่วนโดยไม่ปะปนกับการให้บริการในบริเวณแผนกผู้ป่วยนอก

ข้อ ๗ โรงพยาบาลต้องมีลักษณะการให้บริการ ดังต่อไปนี้

(๑) มีความปลอดภัย มีความสะดวก และเหมาะสมต่อผู้ให้บริการและผู้รับบริการในการประกอบวิชาชีพตามประเภทและสาขานั้น

(๒) ได้มาตรฐานการประกอบวิชาชีพที่สภาวิชาชีพหรือคณะกรรมการวิชาชีพประกาศกำหนดแล้วแต่กรณี

(๓) ได้รับอนุญาตเป็นอาคารสถานพยาบาลตามกฎหมายว่าด้วยควบคุมอาคาร

(๔) มีลักษณะถูกสุขลักษณะตามกฎหมายว่าด้วยการสาธารณสุข

(๕) มีลักษณะเป็นไปตามกฎหมายว่าด้วยการผังเมือง

(๖) มีรายงานการวิเคราะห์ผลกระทบสิ่งแวดล้อมที่ได้รับความเห็นชอบตามกฎหมายว่าด้วยการส่งเสริมและรักษาคุณภาพสิ่งแวดล้อม

ข้อ ๘ โรงพยาบาลทั่วไปต้องประกอบด้วยหน่วยบริการและระบบสนับสนุนการให้บริการ ดังต่อไปนี้

(๑) แผนกเวชระเบียน

(๒) แผนกผู้ป่วยนอก

(๓) แผนกผู้ป่วยใน

(๔) แผนกผู้ป่วยฉุกเฉิน

(๕) แผนกเภสัชกรรม

(๖) แผนกกายภาพบำบัด

(๗) แผนกเทคนิคการแพทย์

(๘) แผนกรังสีวิทยา

(๙) แผนกผ่าตัด

(๑๐) แผนกสูติกรรม

(๑๑) ระบบรับส่งผู้ป่วยฉุกเฉิน

(๑๒) ระบบควบคุมการติดเชื้อ

(๑๓) ระบบบำบัดน้ำเสีย

(๑๔) ระบบไฟฟ้าสำรอง

(๑๕) ระบบน้ำสำรอง

(๑๖) หน่วยบริการหรือระบบสนับสนุนการให้บริการอื่นตามที่แจ้งไว้ในการขออนุญาต

โรงพยาบาลทั่วไปขนาดเล็กอาจไม่มีหน่วยบริการตาม (๖) (๗) (๘) (๙) หรือ (๑๐) แต่จะต้องจัดให้มีบริการเท่าที่จำเป็นได้

ข้อ ๙ โรงพยาบาลทันตกรรมต้องประกอบด้วยหน่วยบริการและระบบสนับสนุนการให้บริการ ดังต่อไปนี้

- (๑) แผนกเวชระเบียน
- (๒) แผนกผู้ป่วยนอก
- (๓) แผนกผู้ป่วยใน
- (๔) แผนกเภสัชกรรม
- (๕) แผนกรังสีวิทยา
- (๖) แผนกผ่าตัด
- (๗) ระบบรับส่งผู้ป่วยฉุกเฉิน
- (๘) ระบบควบคุมการติดเชื้อ
- (๙) ระบบบำบัดน้ำเสีย
- (๑๐) ระบบไฟฟ้าสำรอง
- (๑๑) ระบบน้ำสำรอง
- (๑๒) หน่วยบริการหรือระบบสนับสนุนการให้บริการอื่นตามที่แจ้งไว้ในการขออนุญาต

โรงพยาบาลทันตกรรมขนาดเล็กอาจไม่มีหน่วยบริการตาม (๕) หรือ (๖) แต่จะต้องจัดให้มีบริการเท่าที่จำเป็นได้

ข้อ ๑๐ โรงพยาบาลการพยาบาลและการผดุงครรภ์ต้องประกอบด้วยหน่วยบริการและระบบสนับสนุนการให้บริการ ดังต่อไปนี้

- (๑) แผนกเวชระเบียน
- (๒) แผนกผู้ป่วยนอก
- (๓) แผนกผู้ป่วยใน
- (๔) แผนกสูติกรรม
- (๕) ระบบรับส่งผู้ป่วยฉุกเฉิน
- (๖) ระบบควบคุมการติดเชื้อ
- (๗) ระบบบำบัดน้ำเสีย
- (๘) ระบบไฟฟ้าสำรอง
- (๙) ระบบน้ำสำรอง
- (๑๐) หน่วยบริการหรือระบบสนับสนุนการให้บริการอื่นตามที่แจ้งไว้ในการขออนุญาต

โรงพยาบาลการพยาบาลและการผดุงครรภ์ขนาดเล็กอาจไม่มีหน่วยบริการตาม (๔) แต่จะต้องจัดให้มีบริการเท่าที่จำเป็นได้

ข้อ ๑๑ โรงพยาบาลกายภาพบำบัดต้องประกอบด้วยหน่วยบริการและระบบสนับสนุนการให้บริการ ดังต่อไปนี้

- (๑) แผนกเวชระเบียน
- (๒) แผนกผู้ป่วยนอก
- (๓) แผนกผู้ป่วยใน
- (๔) ระบบรับส่งผู้ป่วยฉุกเฉิน
- (๕) ระบบควบคุมการติดเชื้อ
- (๖) ระบบบำบัดน้ำเสีย
- (๗) ระบบไฟฟ้าสำรอง
- (๘) ระบบน้ำสำรอง
- (๙) หน่วยบริการหรือระบบสนับสนุนการให้บริการอื่นตามที่แจ้งไว้ในการขออนุญาต

ข้อ ๑๒ โรงพยาบาลการแพทย์แผนไทยต้องประกอบด้วยหน่วยบริการและระบบสนับสนุนการให้บริการ ดังต่อไปนี้

- (๑) แผนกเวชระเบียน
- (๒) แผนกผู้ป่วยนอก
- (๓) แผนกผู้ป่วยใน
- (๔) แผนกเภสัชกรรมไทย
- (๕) แผนกผดุงครรภ์ไทย
- (๖) ระบบรับส่งผู้ป่วยฉุกเฉิน
- (๗) ระบบควบคุมการติดเชื้อ
- (๘) ระบบบำบัดน้ำเสีย
- (๙) ระบบไฟฟ้าสำรอง
- (๑๐) ระบบน้ำสำรอง
- (๑๑) หน่วยบริการหรือระบบสนับสนุนการให้บริการอื่นตามที่แจ้งไว้ในการขออนุญาต

โรงพยาบาลการแพทย์แผนไทยขนาดเล็กอาจไม่มีหน่วยบริการตาม (๕) แต่จะต้องจัดให้มีบริการเท่าที่จำเป็นได้

ข้อ ๑๓ โรงพยาบาลเฉพาะทางต้องประกอบด้วยหน่วยบริการและระบบสนับสนุนการให้บริการ ดังต่อไปนี้

- (๑) แผนกเวชระเบียน
- (๒) แผนกผู้ป่วยนอก
- (๓) แผนกผู้ป่วยใน
- (๔) แผนกผู้ป่วยฉุกเฉิน
- (๕) แผนกเภสัชกรรม
- (๖) แผนกเทคนิคการแพทย์
- (๗) แผนกรังสีวิทยา

(๘) ระบบรับส่งผู้ป่วยฉุกเฉิน

(๙) ระบบควบคุมการติดเชื้อ

(๑๐) ระบบไฟฟ้าสำรอง

(๑๑) ระบบน้ำสำรอง

(๑๒) หน่วยบริการหรือระบบสนับสนุนการให้บริการอื่นตามที่แจ้งไว้ในการขออนุญาต

โรงพยาบาลเฉพาะทางขนาดเล็กอาจไม่มีหน่วยบริการตาม (๖) หรือ (๗) แต่จะต้องจัดให้มีบริการเท่าที่จำเป็นได้

ข้อ ๑๔ โรงพยาบาลเฉพาะประเภทผู้ป่วยต้องประกอบด้วยหน่วยบริการและระบบสนับสนุนการให้บริการ ดังต่อไปนี้

(๑) แผนกเวชระเบียน

(๒) แผนกผู้ป่วยนอก

(๓) แผนกผู้ป่วยใน

(๔) แผนกผู้ป่วยฉุกเฉิน

(๕) แผนกเภสัชกรรม

(๖) แผนกเทคนิคการแพทย์

(๗) แผนกรังสีวิทยา

(๘) ระบบรับส่งผู้ป่วยฉุกเฉิน

(๙) ระบบควบคุมการติดเชื้อ

(๑๐) ระบบไฟฟ้าสำรอง

(๑๑) ระบบน้ำสำรอง

(๑๒) หน่วยบริการหรือระบบสนับสนุนการให้บริการอื่นตามที่แจ้งไว้ในการขออนุญาต

โรงพยาบาลเฉพาะประเภทผู้ป่วยขนาดเล็กอาจไม่มีหน่วยบริการตาม (๖) หรือ (๗) แต่จะต้องจัดให้มีบริการเท่าที่จำเป็นได้

บทเฉพาะกาล

ข้อ ๑๕ ให้สถานพยาบาลประเภทที่ไม่รับผู้ป่วยไว้ค้างคืนและสถานพยาบาลประเภทที่รับผู้ป่วยไว้ค้างคืนตามกฎหมายกระทรวงว่าด้วยลักษณะของสถานพยาบาลและลักษณะการให้บริการของสถานพยาบาล พ.ศ. ๒๕๔๕ เป็นสถานพยาบาลประเภทที่ไม่รับผู้ป่วยไว้ค้างคืนหรือสถานพยาบาลประเภทที่รับผู้ป่วยไว้ค้างคืนตามกฎหมายกระทรวงนี้ แล้วแต่กรณี เว้นแต่

(๑) คลินิกเวชกรรมเฉพาะทาง ให้เป็นคลินิกเฉพาะทาง

(๒) คลินิกทันตกรรมเฉพาะทาง ให้เป็นคลินิกเฉพาะทาง

(๓) คลินิกการแพทย์แผนไทยประยุกต์ ให้เป็นคลินิกการแพทย์แผนไทย

- (๔) สถานพยาบาลเวชกรรมทั่วไป ให้เป็นโรงพยาบาลทั่วไปขนาดเล็ก
- (๕) สถานพยาบาลเวชกรรมเฉพาะทาง ให้เป็นโรงพยาบาลเฉพาะทางขนาดเล็ก
- (๖) สถานพยาบาลทันตกรรมทั่วไปและสถานพยาบาลทันตกรรมเฉพาะทาง ให้เป็นโรงพยาบาลทันตกรรมขนาดเล็ก

(๗) สถานพยาบาลการผดุงครรภ์ ให้เป็นโรงพยาบาลการพยาบาลและการผดุงครรภ์ขนาดเล็ก

(๘) สถานพยาบาลผู้ป่วยเรื้อรัง ให้เป็นโรงพยาบาลเฉพาะประเภทผู้ป่วยขนาดเล็ก

(๙) สถานพยาบาลการแพทย์แผนไทย ให้เป็นโรงพยาบาลการแพทย์แผนไทยขนาดเล็ก

(๑๐) สถานพยาบาลการแพทย์แผนไทยประยุกต์ ให้เป็นโรงพยาบาลการแพทย์แผนไทยขนาดเล็ก

ข้อ ๑๖ สถานพยาบาลประเภทที่ไม่รับผู้ป่วยไว้ค้างคืนตามข้อ ๑๕ ซึ่งได้รับใบอนุญาตให้ประกอบกิจการสถานพยาบาลและใบอนุญาตให้ดำเนินการสถานพยาบาลอยู่ในวันก่อนวันที่กฎกระทรวงนี้ใช้บังคับ ต้องดำเนินการให้มีลักษณะโดยทั่วไปและลักษณะการให้บริการตามกฎกระทรวงนี้ภายในหนึ่งปี นับแต่วันที่กฎกระทรวงนี้มีผลใช้บังคับ

ข้อ ๑๗ สถานพยาบาลประเภทที่รับผู้ป่วยไว้ค้างคืนตามข้อ ๑๕ ซึ่งได้รับใบอนุญาตให้ประกอบกิจการสถานพยาบาลและใบอนุญาตให้ดำเนินการสถานพยาบาลอยู่ในวันก่อนวันที่กฎกระทรวงนี้ใช้บังคับ ต้องดำเนินการให้มีลักษณะโดยทั่วไปและลักษณะการให้บริการ รวมทั้งจัดให้มีหน่วยบริการและระบบสนับสนุนการให้บริการตามกฎกระทรวงนี้ภายในสองปีนับแต่วันที่กฎกระทรวงนี้มีผลใช้บังคับ เว้นแต่โรงพยาบาลขนาดเล็กตามข้อ ๕ (๓) มิให้นำลักษณะโดยทั่วไปตามข้อ ๖ (๒) มาใช้บังคับ แต่ทั้งนี้มิให้โรงพยาบาลขนาดเล็กเพิ่มจำนวนเตียงรับบริการเกินกว่าที่กำหนดไว้ในใบอนุญาตให้ประกอบกิจการสถานพยาบาลก่อนกฎกระทรวงฉบับนี้มีผลใช้บังคับ

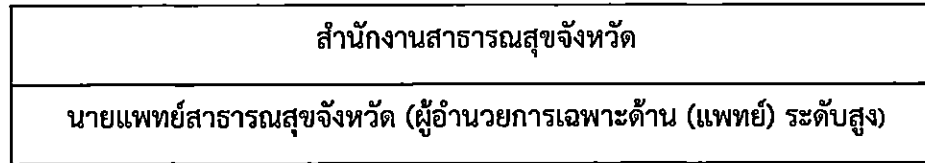
ให้ไว้ ณ วันที่ ๒๓ มีนาคม พ.ศ. ๒๕๕๘

ศาสตราจารย์รัชตะ รัชตะนาวิน

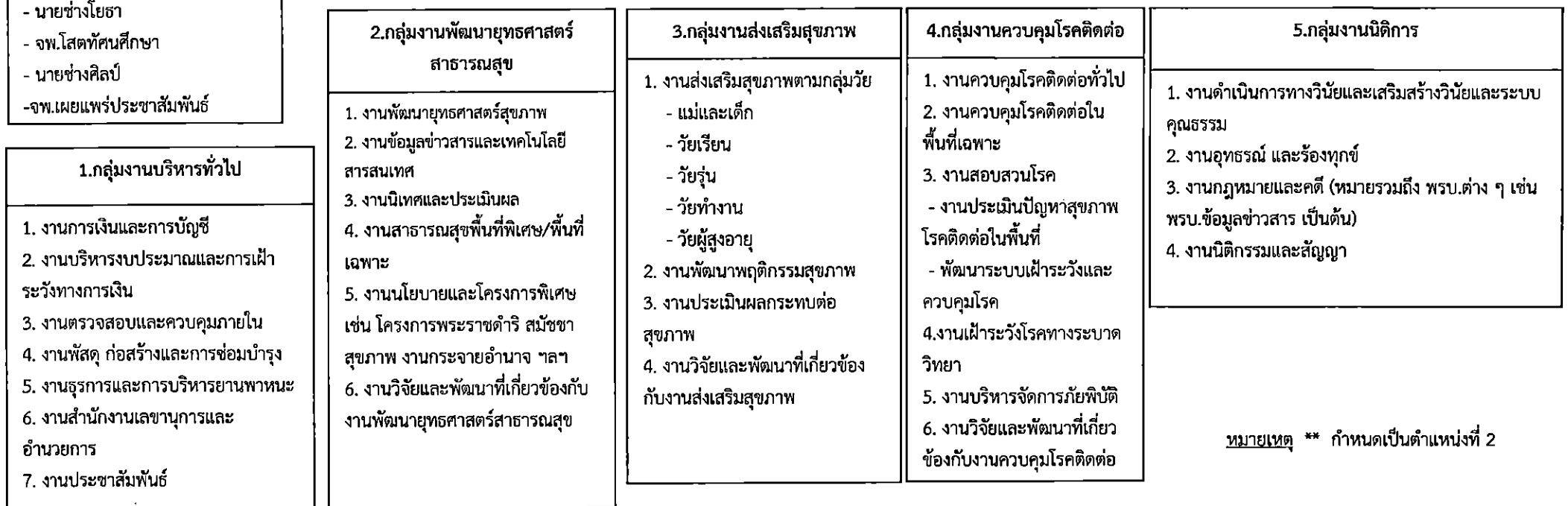
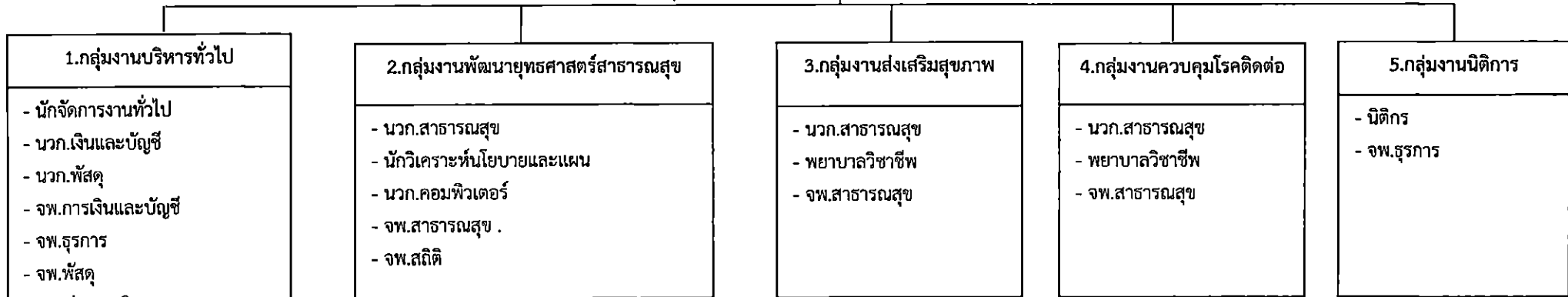
รัฐมนตรีว่าการกระทรวงสาธารณสุข

หมายเหตุ :- เหตุผลในการประกาศใช้กฎกระทรวงฉบับนี้ คือ เนื่องจากกฎกระทรวงว่าด้วยลักษณะของสถานพยาบาลและลักษณะการให้บริการของสถานพยาบาล พ.ศ. ๒๕๔๕ ยังมีสาระไม่ครอบคลุมถึงสาขาการประกอบโรคศิลปะที่เพิ่มขึ้นตามกฎหมายว่าด้วยการประกอบโรคศิลปะ ประกอบกับลักษณะของสถานพยาบาลและลักษณะการให้บริการของสถานพยาบาลมีการพัฒนาและมีความเปลี่ยนแปลงอย่างต่อเนื่อง ดังนั้น เพื่อให้การกำหนดลักษณะของสถานพยาบาลและลักษณะการให้บริการของสถานพยาบาลเป็นไปโดยเหมาะสมและสอดคล้องกับสภาพการณ์ในปัจจุบัน จึงจำเป็นต้องออกกฎกระทรวงนี้

โครงสร้างหน่วยงานในราชการบริหารส่วนภูมิภาค
สังกัด สำนักงานปลัดกระทรวงสาธารณสุข

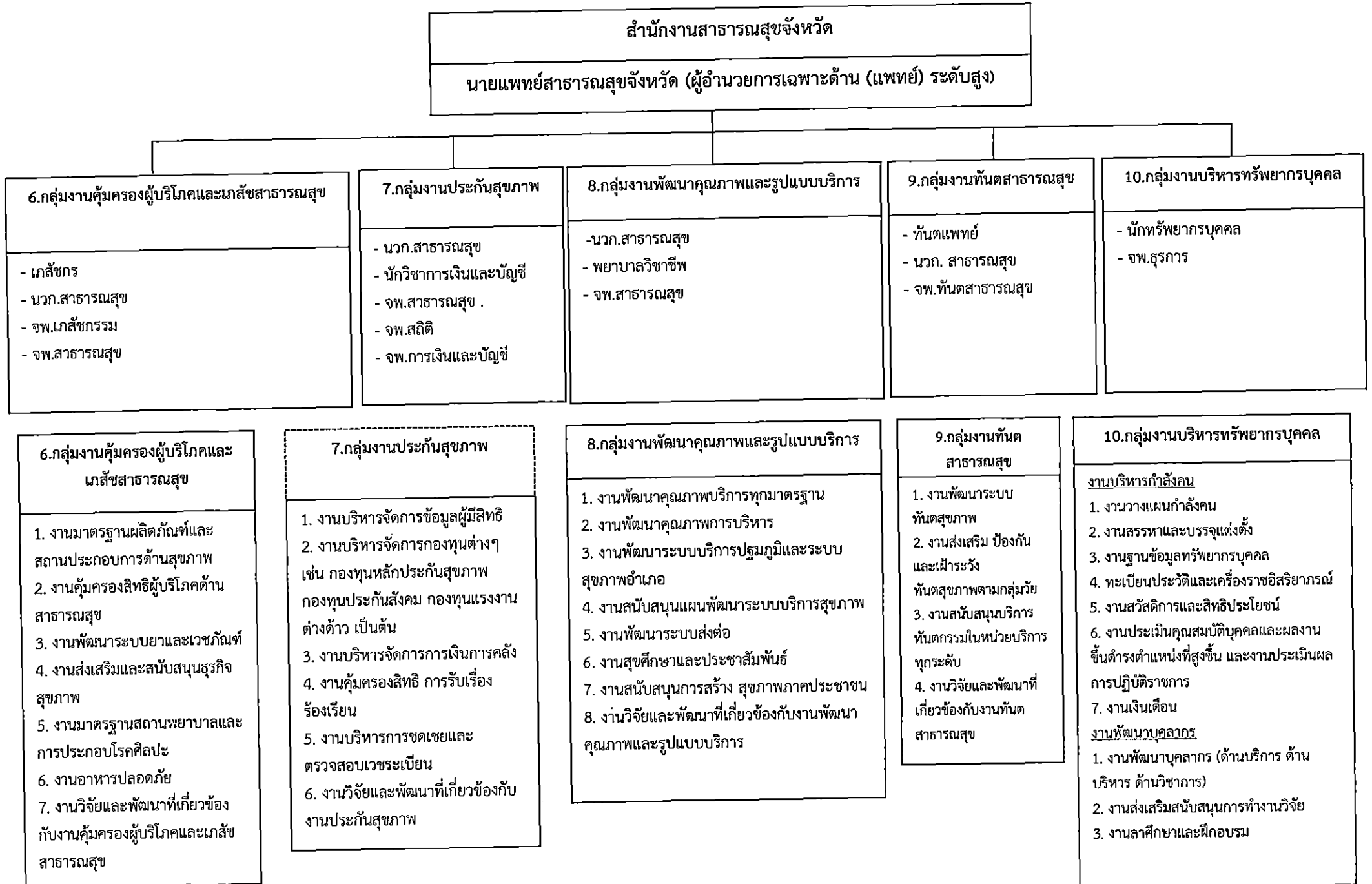


- | | |
|---|--|
| ** - นายแพทย์ (ด้านเวชกรรมป้องกัน)
- ทันตแพทย์ (ด้านทันตสาธารณสุข)
- เภสัชกร (ด้านเภสัชสาธารณสุข)
- นักวิชาการสาธารณสุข (ด้านบริการทางวิชาการ) | - นายแพทย์ (ด้านเวชกรรมป้องกัน)
- นักวิชาการสาธารณสุข (ด้านส่งเสริมพัฒนา)
- นักวิเคราะห์นโยบายและแผน/นักวิชาการสาธารณสุข/นักวิชาการสาธารณสุข (ด้านบริหารสาธารณสุข) |
|---|--|



หมายเหตุ ** กำหนดเป็นตำแหน่งที่ 2

โครงสร้างหน่วยงานในราชการบริหารส่วนภูมิภาค
สังกัด สำนักงานปลัดกระทรวงสาธารณสุข



โครงสร้างหน่วยงานในราชการบริหารส่วนภูมิภาค
สังกัด สำนักงานปลัดกระทรวงสาธารณสุข

สำนักงานสาธารณสุขจังหวัด

นายแพทย์สาธารณสุขจังหวัด (ผู้อำนวยการเฉพาะด้าน (แพทย์) ระดับสูง)

11.กลุ่มงานอนามัยสิ่งแวดล้อมและอาชีวอนามัย

- นวก.สาธารณสุข
- จพ.สาธารณสุข

12.กลุ่มงานควบคุมโรคไม่ติดต่อ สุขภาพจิตและยาเสพติด

- นวก.สาธารณสุข
- พยาบาลวิชาชีพ
- จพ.สาธารณสุข

13.กลุ่มงานการแพทย์แผนไทยและการแพทย์ทางเลือก

- แพทย์แผนไทย
- เกษัชกร
- นวก.สาธารณสุข
- จพ.สาธารณสุข (อายุรเวท)

11.กลุ่มงานอนามัยสิ่งแวดล้อมและอาชีวอนามัย

1. งานอาชีวอนามัยและควบคุมโรคจากสิ่งแวดล้อม
2. งานพัฒนาอนามัยสิ่งแวดล้อม
3. งานตามกฎหมายหรือ พรบ.อื่น ที่เกี่ยวข้อง เช่น พรบ.สาธารณสุข 2535 เป็นต้น
4. งานประเมินผลกระทบต่อสุขภาพและสิ่งแวดล้อม
5. งานวิจัยและพัฒนาที่เกี่ยวข้องกับงานอนามัยสิ่งแวดล้อมและอาชีวอนามัย

12.กลุ่มงานควบคุมโรคไม่ติดต่อ สุขภาพจิตและยาเสพติด

1. งานป้องกันและควบคุมโรคไม่ติดต่อ
(เบาหวาน ความดันโลหิตสูง หลอดเลือดหัวใจ หลอดเลือดสมอง มะเร็ง ฯลฯ)
2. งานพัฒนาคุณภาพชีวิตคนพิการ
3. งานอุบัติเหตุและบริการแพทย์ฉุกเฉิน
4. งานป้องกันและควบคุมการบริโภคสุราและยาสูบ
5. งานสุขภาพจิต
6. งานยาเสพติดและงานบำบัดยาเสพติด
 - บริหารจัดการองค์การงานยาเสพติดของหน่วยงานแบบบูรณาการ
 - ป้องกันและแก้ไขปัญหายาเสพติดด้านการบำบัดรักษาและฟื้นฟูสมรรถภาพของผู้ป่วยยาเสพติด
 - ป้องกันกลุ่มเสี่ยงใหม่โอกาสเกี่ยวข้องกับยาเสพติด
7. งานวิจัยและพัฒนาที่เกี่ยวข้องกับงานควบคุมโรคไม่ติดต่อ สุขภาพจิตและยาเสพติด

13.กลุ่มงานการแพทย์แผนไทยและการแพทย์ทางเลือก

1. งานพัฒนาระบบบริหารงานแพทย์แผนไทยและการแพทย์ทางเลือก
2. งานพัฒนาและส่งเสริมบริการการแพทย์แผนไทยและการแพทย์ทางเลือก
3. งานพัฒนาระบบข้อมูลและเทคโนโลยีทางการแพทย์แผนไทย
4. งานวิชาการและพัฒนาบุคลากรแพทย์แผนไทยและงานวิจัย
5. งานคุ้มครองภูมิปัญญาแพทย์แผนไทย
6. งานวิจัยและพัฒนาที่เกี่ยวข้องกับงานการแพทย์แผนไทยและการแพทย์ทางเลือก

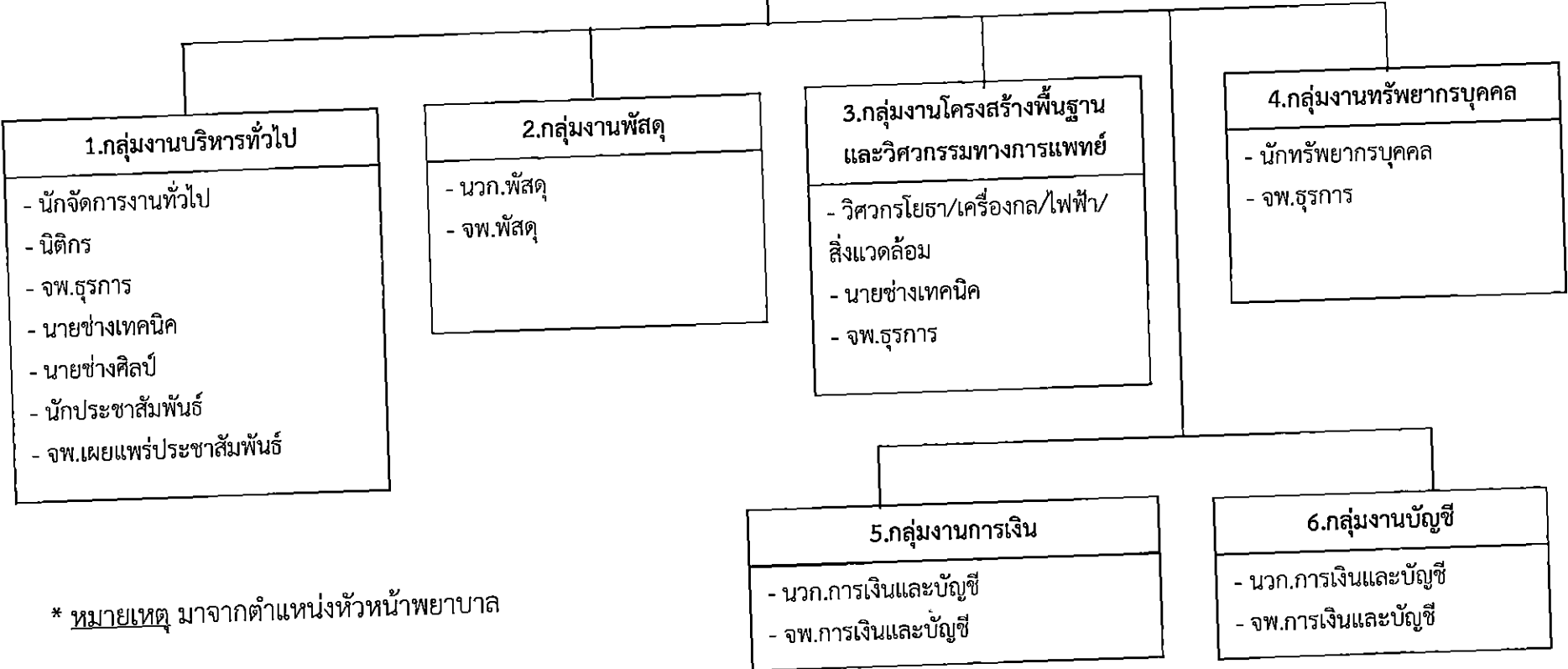
โรงพยาบาลศูนย์/โรงพยาบาลทั่วไป

ผู้อำนวยการโรงพยาบาล ผู้อำนวยการเฉพาะด้าน (แพทย์) ระดับสูง

- นายแพทย์ (ทว.) -
- ทันตแพทย์ (ชช.) -
- เภสัชกร (ชช.) -
- พยาบาลวิชาชีพ (ชช.) -
- นักรังสีการแพทย์ (ชช.) -
- นักกายภาพบำบัด (ชช.) -
- นักเทคนิคการแพทย์ (ชช.) -

- รองผู้อำนวยการฝ่ายการแพทย์ (นายแพทย์)
- รองผู้อำนวยการฝ่ายบริหาร (นักจัดการงานทั่วไป/นักวิเคราะห์นโยบายและแผน/นักวิชาการสาธารณสุข (ด้านบริหารโรงพยาบาล))
- รองผู้อำนวยการฝ่ายการพยาบาล *

ภารกิจด้านอำนวยการ



1.กลุ่มงานบริหารทั่วไป

- นักจัดการงานทั่วไป
- นิติกร
- จพ.ธุรการ
- นายช่างเทคนิค
- นายช่างศิลป์
- นักประชาสัมพันธ์
- จพ.เผยแพร่ประชาสัมพันธ์

2.กลุ่มงานพัสดุ

- นวก.พัสดุ
- จพ.พัสดุ

3.กลุ่มงานโครงสร้างพื้นฐานและวิศวกรรมทางการแพทย์

- วิศวกรโยธา/เครื่องกล/ไฟฟ้า/สิ่งแวดล้อม
- นายช่างเทคนิค
- จพ.ธุรการ

4.กลุ่มงานทรัพยากรบุคคล

- นักทรัพยากรบุคคล
- จพ.ธุรการ

5.กลุ่มงานการเงิน

- นวก.การเงินและบัญชี
- จพ.การเงินและบัญชี

6.กลุ่มงานบัญชี

- นวก.การเงินและบัญชี
- จพ.การเงินและบัญชี

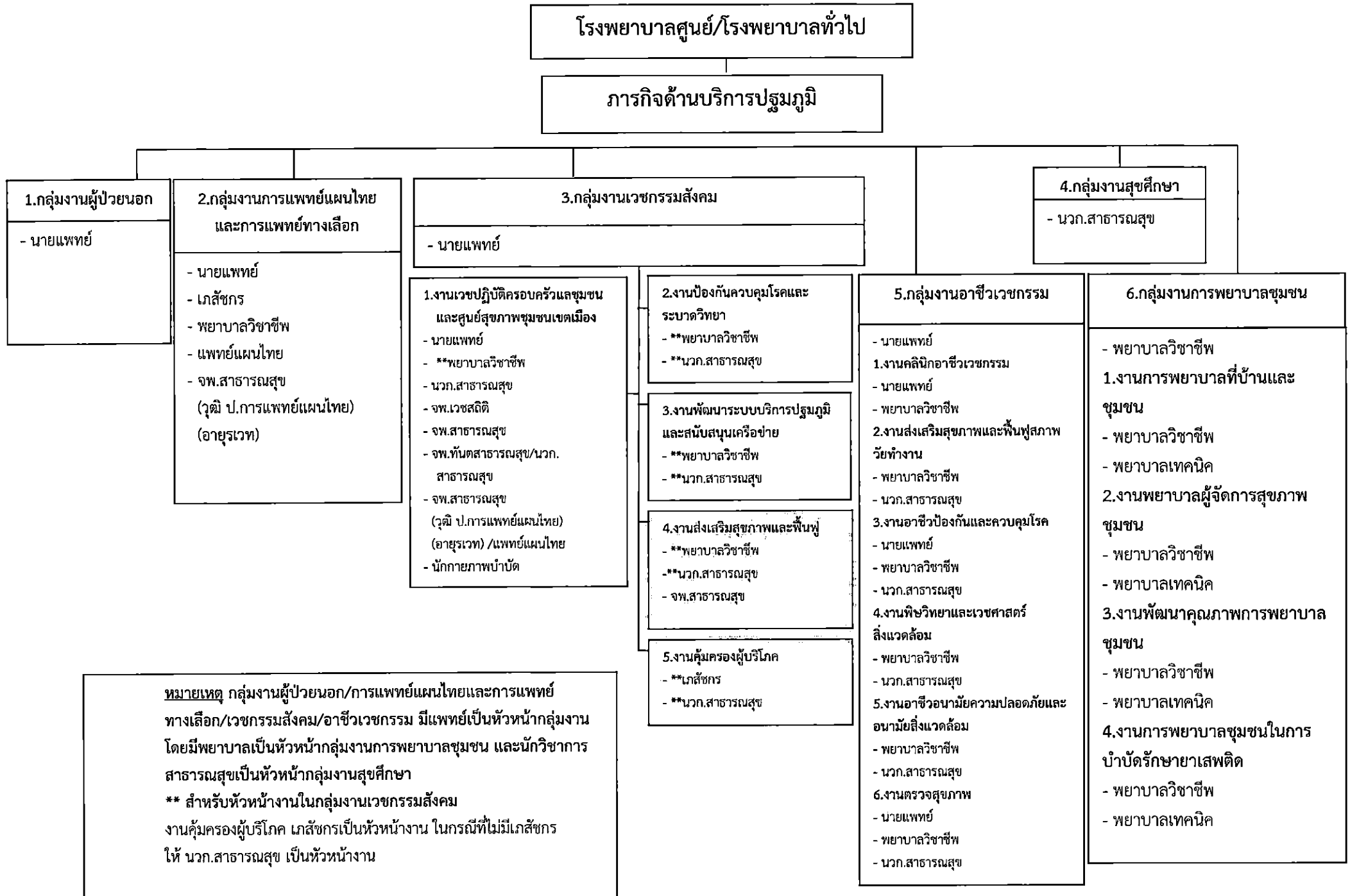
* หมายเหตุ มาจากตำแหน่งหัวหน้าพยาบาล

ผู้อำนวยการโรงพยาบาล ผู้อำนวยการเฉพาะด้าน (แพทย์) ระดับสูง

ภารกิจด้านอำนวยการ

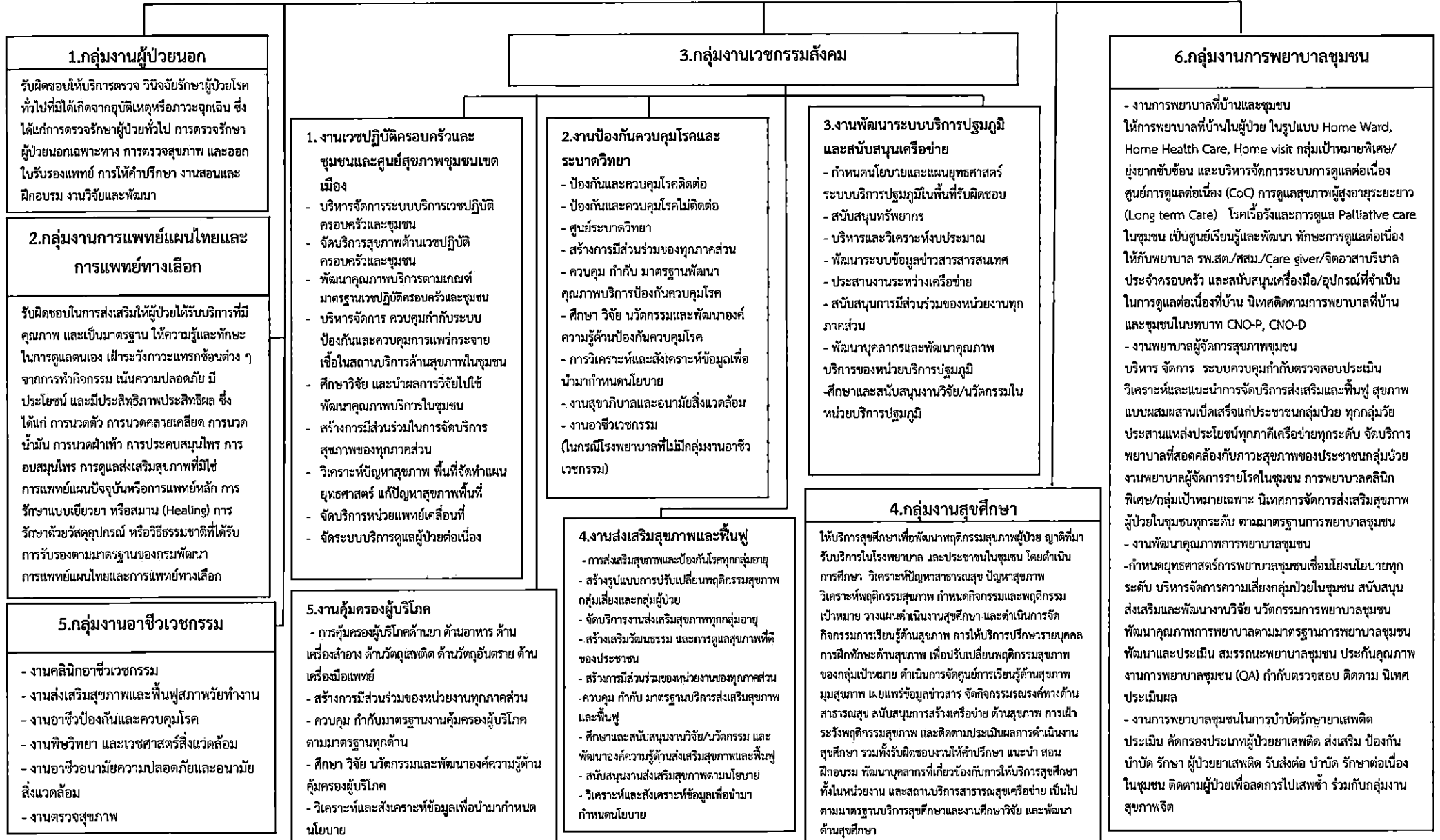
รับผิดชอบการบริหารจัดการทรัพยากร ของกลุ่มงานบริหารทั่วไป กลุ่มงานทรัพยากรบุคคล กลุ่มงานการเงิน กลุ่มงานบัญชี กลุ่มงานพัสดุ และกลุ่มงานโครงสร้างพื้นฐานและวิศวกรรมทางการแพทย์ เพื่อสนับสนุนการบริการให้บรรลุวัตถุประสงค์ของโรงพยาบาล

<p>1.กลุ่มงานบริหารทั่วไป</p> <p>รับผิดชอบการบริหารจัดการทั่วไป ได้แก่</p> <ul style="list-style-type: none"> - งานธุรการทั่วไป มีหน้าที่จัดการระบบงานและสนับสนุนการปฏิบัติงานของงานต่าง ๆ ได้แก่ งานเลขานุการ งานเคหะบริการและอาคารสถานที่ งานบริการยานพาหนะ งานรักษาความปลอดภัย งานสิ่งแวดล้อมและความปลอดภัย งานจัดการของเสีย งานประชาสัมพันธ์และบริการทั่วไป - งานสารบรรณ มีหน้าที่จัดวางระบบสารบรรณตั้งแต่การรับ การส่ง การจัดเก็บ และการทำลายให้เป็นไปตามระเบียบแบบแผนของทางราชการ - งานนิติการ มีหน้าที่ให้คำปรึกษา ความเห็นตามกฎหมาย จัดทำ/ตรวจสอบนิติกรรมและสัญญา ดำเนินการทางวินัยและเสริมสร้างวินัยและระบบคุณธรรม งานรับเรื่องร้องเรียน ร้องทุกข์ งานดำเนินคดีอาญา คดีแพ่ง คดีปกครอง คดีตามกฎหมายคุ้มครองผู้บริโภคด้านสาธารณสุข งานเผยแพร่ความรู้ด้านกฎหมาย งานดำเนินมาตรการทางปกครอง งานไกล่เกลี่ยข้อพิพาท งานความรับผิดชอบทางละเมิด งานด้านกฎหมายทั่วไปหรืออื่น ๆ - ชักฟอก มีหน้าที่บริหารจัดการเครื่องนุ่งห่มของผู้ป่วยทุกประเภทให้มีความสะอาดเพียงพอ โดยจัดวางระบบของการส่งผ้า การซักผ้า การอบผ้า การเก็บรักษาผ้าและการบริการผ้าตามหอผู้ป่วย 	<p>2.กลุ่มงานพัสดุ</p> <p>รับผิดชอบควบคุมกำกับดูแล</p> <ul style="list-style-type: none"> - แผนกพัสดุควบคุมกำกับดูแลงานธุรการของฝ่าย งานการจัดซื้อ/จัดจ้าง งานบริหาร คลัง พักสต็อก งานควบคุมจำหน่าย 	<p>4.กลุ่มงานทรัพยากรบุคคล</p> <p>งานบรรจุ/แต่งตั้ง/อัตรากำลัง มีหน้าที่คือ การบรรจุ/การบรรจุกลับบุคคลเข้ารับราชการ จัดทำ ก.พ.7 และแฟ้มประวัติข้าราชการใหม่ การเปลี่ยนสายงานข้าราชการ/การเลื่อนระดับ การบริหารจัดการตำแหน่งว่าง/การจัดสอบตำแหน่งว่าง การประเมินบุคคลและผลงานทางวิชาการ การปรับอัตราเงินเดือนตามคุณวุฒิ การจัดทำคำสั่งรักษาการในตำแหน่งให้ข้าราชการปฏิบัติหน้าที่/มอบหมายหน้าที่ การลาศึกษาต่อ/การลาออกจากราชการ งานทะเบียนประวัติและบำเหน็จบำนาญ มีหน้าที่ คือ ตรวจสอบเกษียณอายุราชการ การขอพระราชทานเครื่องราชอิสริยาภรณ์ ขอข้าราชการ/ผู้ทำคุณประโยชน์ การดำเนินการเพื่อขอรับบำเหน็จบำนาญข้าราชการ งานบริหารลูกจ้าง มีหน้าที่รับผิดชอบ การสอบคัดเลือกลูกจ้าง การจัดทำแฟ้มประวัติลูกจ้าง การขออนุมัติจ้างต่อเนื่อง การจัดทำข้อมูลประกอบการพิจารณาเลื่อนขั้นค่าจ้าง การจัดทำคำสั่งเลื่อนขั้นเงินเดือน การขอพระราชทานเครื่องราชฯ รับสมัคร ฅกส. และ กสจ. จัดทำบัตรข้าราชการ/ลูกจ้างประจำ/ข้าราชการบำนาญ ขออนุมัติเงินพิเศษ/เงินประจำตำแหน่งประจำเดือน</p> <p>งานพัฒนาบุคลากรด้านบริหาร</p>	
	<p>5.กลุ่มงานการเงิน</p> <p>รับผิดชอบการเงิน การคลังของโรงพยาบาลเกี่ยวกับ</p> <ul style="list-style-type: none"> - งานตรวจสอบ มีหน้าที่ตรวจสอบหลักฐานเอกสารทางการเงินให้มีความครบถ้วนถูกต้อง เช่น หลักฐานใบขออนุมัติก่อนนี้ผูกพัน ใบสั่งซื้อ ใบตรวจรับ และใบเสร็จรับเงิน - งานรับเงิน มีหน้าที่ในการรับเงินค่ารักษาพยาบาลผู้ป่วยนอกและผู้ป่วยใน รับเงินค่ารักษาพยาบาล เงินเชื่อ รับเงินค่าปรับ รับเงินค่าประกันของหรือสัญญาที่เป็นเงินสด รับเงิน โอนงบประมาณในโครงการต่างๆ - งานจ่ายเงิน มีหน้าที่ในการจ่ายเงินเดือนค่าจ้าง จ่ายเงินค่าตอบแทน จ่ายเงินค่าสวัสดิการค่ารักษาพยาบาลหรือสวัสดิการค่าเล่าเรียนจ่ายเงินชားหนี้แก่เจ้าหนี้การค้า - งานเรียกเก็บหนี้ มีหน้าที่ในการเร่งรัดและเรียกเก็บหนี้ที่เป็นลูกหนี้การค้าของโรงพยาบาล คือ เรียกเก็บหนี้ตาม พรบ.รพ เรียกเก็บหนี้ ตามสิทธิประกันสังคม เรียกเก็บหนี้ตามสิทธิข้าราชการ เรียกเก็บหนี้ตามสิทธิหลักประกันสุขภาพถ้วนหน้า เรียกเก็บหนี้จากหน่วยงานรัฐวิสาหกิจและองค์กรปกครองส่วนท้องถิ่น 	<p>6.กลุ่มงานบัญชี</p> <p>รับผิดชอบในการจัดทำบัญชีระบบ GFMS คือ จัดทำบัญชีเงินสด บัญชีแยกประเภทแบบเกณฑ์ คงค้าง รายงานงบการเงิน ได้แก่ งบดุล งบกำไรขาดทุน งบกระแสเงินสด และหมายเหตุประกอบงบการเงิน วิเคราะห์งบการเงินตามดัชนีตัวชี้วัดทางการเงิน</p>	<p>3.กลุ่มงานโครงสร้างพื้นฐานและวิศวกรรมทางการแพทย์</p> <ul style="list-style-type: none"> - รับผิดชอบ master plan อาคารสถานที่ บริหารจัดการความพอเพียงพร้อมใช้ บำรุงรักษา อาคารสถานที่ สิ่งแวดล้อมและภูมิทัศน์ - แผนกซ่อมบำรุงควบคุมกำกับดูแลงานซ่อมอุปกรณ์การแพทย์ งานช่างไฟฟ้า งานช่างโยธาและสุขาภิบาล งานช่างทำความเย็น งานช่างเครื่องกล งานช่างเชื่อม



โรงพยาบาลศูนย์/โรงพยาบาลทั่วไป

ภารกิจด้านบริการปฐมภูมิ



1.กลุ่มงานผู้ป่วยนอก
 รับผิดชอบให้บริการตรวจ วินิจฉัยรักษาผู้ป่วยโรคทั่วไปที่มีได้เกิดจากอุบัติเหตุหรือภาวะฉุกเฉิน ซึ่งได้แก่การตรวจรักษาผู้ป่วยทั่วไป การตรวจรักษาผู้ป่วยนอกเฉพาะทาง การตรวจสุขภาพ และออกไปรับรพช. การให้คำปรึกษา งานสอนและฝึกอบรม งานวิจัยและพัฒนา

2.กลุ่มงานการแพทย์แผนไทยและการแพทย์ทางเลือก

รับผิดชอบในการส่งเสริมให้ผู้ป่วยได้รับการที่มีคุณภาพ และเป็นมาตรฐาน ให้ความรู้และทักษะในการดูแลตนเอง เผื่อระวังภาวะแทรกซ้อนต่าง ๆ จากการทำกิจกรรม เน้นความปลอดภัย มีประโยชน์ และมีประสิทธิภาพประสิทธิผล ซึ่งได้แก่ การนวดตัว การนวดคลายเคลียด การนวดน้ำมัน การนวดฝ่าเท้า การประคบสมุนไพร การอบสมุนไพร การดูแลส่งเสริมสุขภาพที่ไม่ใช่การแพทย์แผนปัจจุบันหรือการแพทย์หลัก การรักษาด้วยวัสดุอุปกรณ์ หรือวิธีธรรมชาติที่ได้รับการรับรองตามมาตรฐานของกรมพัฒนาการแพทย์แผนไทยและการแพทย์ทางเลือก

5.กลุ่มงานอาสาสมัครสาธารณสุข

- งานคลินิกอาสาสมัคร
- งานส่งเสริมสุขภาพและฟื้นฟูสภาพวัยทำงาน
- งานอาสาป้องกันและควบคุมโรค
- งานพิษวิทยา และเวชศาสตร์สิ่งแวดล้อม
- งานอาชีวอนามัยความปลอดภัยและอนามัยสิ่งแวดล้อม
- งานตรวจสุขภาพ

3.กลุ่มงานเวชกรรมสังคม

1. งานเวชปฏิบัติครอบครัวและชุมชนและศูนย์สุขภาพชุมชนเขตเมือง

- บริหารจัดการระบบบริการเวชปฏิบัติครอบครัวและชุมชน
- จัดบริการสุขภาพด้านเวชปฏิบัติครอบครัวและชุมชน
- พัฒนาคูณภาพบริการตามเกณฑ์มาตรฐานเวชปฏิบัติครอบครัวและชุมชน
- บริหารจัดการ ควบคุมกำกับระบบป้องกันและควบคุมการแพร่กระจายเชื้อในสถานบริการด้านสุขภาพในชุมชน
- ศึกษาวิจัย และนำผลการวิจัยไปใช้พัฒนาคูณภาพบริการในชุมชน
- สร้างการมีส่วนร่วมในการจัดบริการสุขภาพของทุกภาคส่วน
- วิเคราะห์ปัญหาสุขภาพ พื้นที่จัดทำแผนยุทธศาสตร์ แก้ปัญหาสุขภาพพื้นที่
- จัดบริการหน่วยแพทย์เคลื่อนที่
- จัดระบบบริการดูแลผู้ป่วยต่อเนื่อง

2.งานป้องกันควบคุมโรคและระบาดวิทยา

- ป้องกันและควบคุมโรคติดต่อ
- ป้องกันและควบคุมโรคไม่ติดต่อ
- ศูนย์ระบาดวิทยา
- สร้างการมีส่วนร่วมของทุกภาคส่วน
- ควบคุม กำกับ มาตรฐานพัฒนาคุณภาพบริการป้องกันควบคุมโรค
- ศึกษา วิจัย นวัตกรรมและพัฒนางานป้องกันและควบคุมโรค
- การวิเคราะห์และสังเคราะห์ข้อมูลเพื่อนำมากำหนดนโยบาย
- งานสุขภาพและอนามัยสิ่งแวดล้อม
- งานอาชีพเวชกรรม (ในกรณีโรงพยาบาลที่ไม่มีกลุ่มงานอาชีพเวชกรรม)

4.งานส่งเสริมสุขภาพและฟื้นฟู

- การส่งเสริมสุขภาพและป้องกันโรคทุกกลุ่มอายุ
- สร้างรูปแบบการปรับเปลี่ยนพฤติกรรมสุขภาพกลุ่มเสี่ยงและกลุ่มผู้ป่วย
- จัดบริการงานส่งเสริมสุขภาพทุกกลุ่มอายุ
- สร้างเสริมวัฒนธรรม และการดูแลสุขภาพที่ดีของประชาชน
- สร้างการมีส่วนร่วมของหน่วยงานของทุกภาคส่วน
- ควบคุม กำกับ มาตรฐานบริการส่งเสริมสุขภาพและฟื้นฟู
- ศึกษาและสนับสนุนงานวิจัย/นวัตกรรม และพัฒนางานความรู้ด้านส่งเสริมสุขภาพและฟื้นฟู
- สนับสนุนงานส่งเสริมสุขภาพตามนโยบาย
- วิเคราะห์และสังเคราะห์ข้อมูลเพื่อนำมากำหนดนโยบาย

3.งานพัฒนาระบบบริการปฐมภูมิและสนับสนุนเครือข่าย

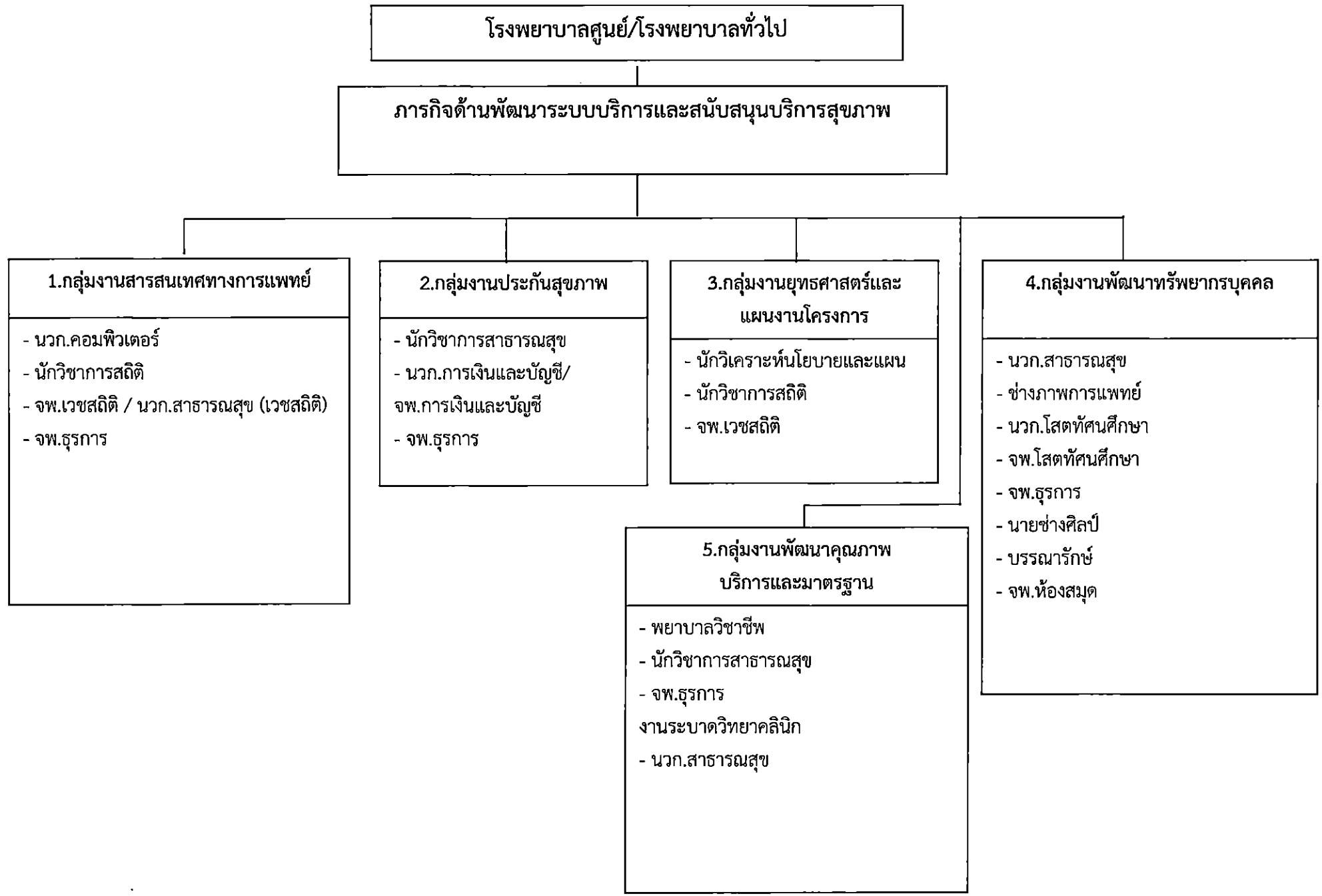
- กำหนดนโยบายและแผนยุทธศาสตร์ระบบบริการปฐมภูมิในพื้นที่รับผิดชอบ
- สนับสนุนทรัพยากร
- บริหารและวิเคราะห์งบประมาณ
- พัฒนาระบบข้อมูลข่าวสารสารสนเทศ
- ประสานงานระหว่างเครือข่าย
- สนับสนุนการมีส่วนร่วมของหน่วยงานทุกภาคส่วน
- พัฒนาศักยภาพและพัฒนาคูณภาพบริการของหน่วยบริการปฐมภูมิ
- ศึกษาและสนับสนุนงานวิจัย/นวัตกรรมในหน่วยบริการปฐมภูมิ

4.กลุ่มงานสุขศึกษา

ให้บริการสุขศึกษาเพื่อพัฒนาพฤติกรรมสุขภาพผู้ป่วย ญาติที่มาใช้บริการในโรงพยาบาล และประชาชนในชุมชน โดยดำเนินการศึกษา วิเคราะห์ปัญหาสาธารณสุข ปัญหาสุขภาพ วิเคราะห์พฤติกรรมสุขภาพ กำหนดกิจกรรมและพฤติกรรมเป้าหมาย วางแผนดำเนินงานศึกษา และดำเนินการจัดกิจกรรมการเรียนรู้ด้านสุขภาพ การให้บริการปรึกษาแบบบุคคล การฝึกทักษะด้านสุขภาพ เพื่อปรับเปลี่ยนพฤติกรรมสุขภาพของกลุ่มเป้าหมาย ดำเนินการจัดศูนย์การเรียนรู้ด้านสุขภาพ มุมสุขภาพ เผยแพร่ข้อมูลข่าวสาร จัดกิจกรรมรณรงค์ทางด้านสาธารณสุข สนับสนุนการสร้างเครือข่าย ด้านสุขภาพ การเฝ้าระวังพฤติกรรมสุขภาพ และติดตามประเมินผลการดำเนินงาน สุขศึกษา รวมทั้งรับผิดชอบงานให้คำปรึกษา แนะนำ สอน ฝึกอบรม พัฒนาศักยภาพที่เกี่ยวข้องกับการให้บริการสุขภาพทั้งในหน่วยงาน และสถานบริการสาธารณสุขเครือข่าย เป็นไปตามมาตรฐานบริการสุขศึกษาและงานศึกษาวิจัย และพัฒนาด้านสุขภาพ

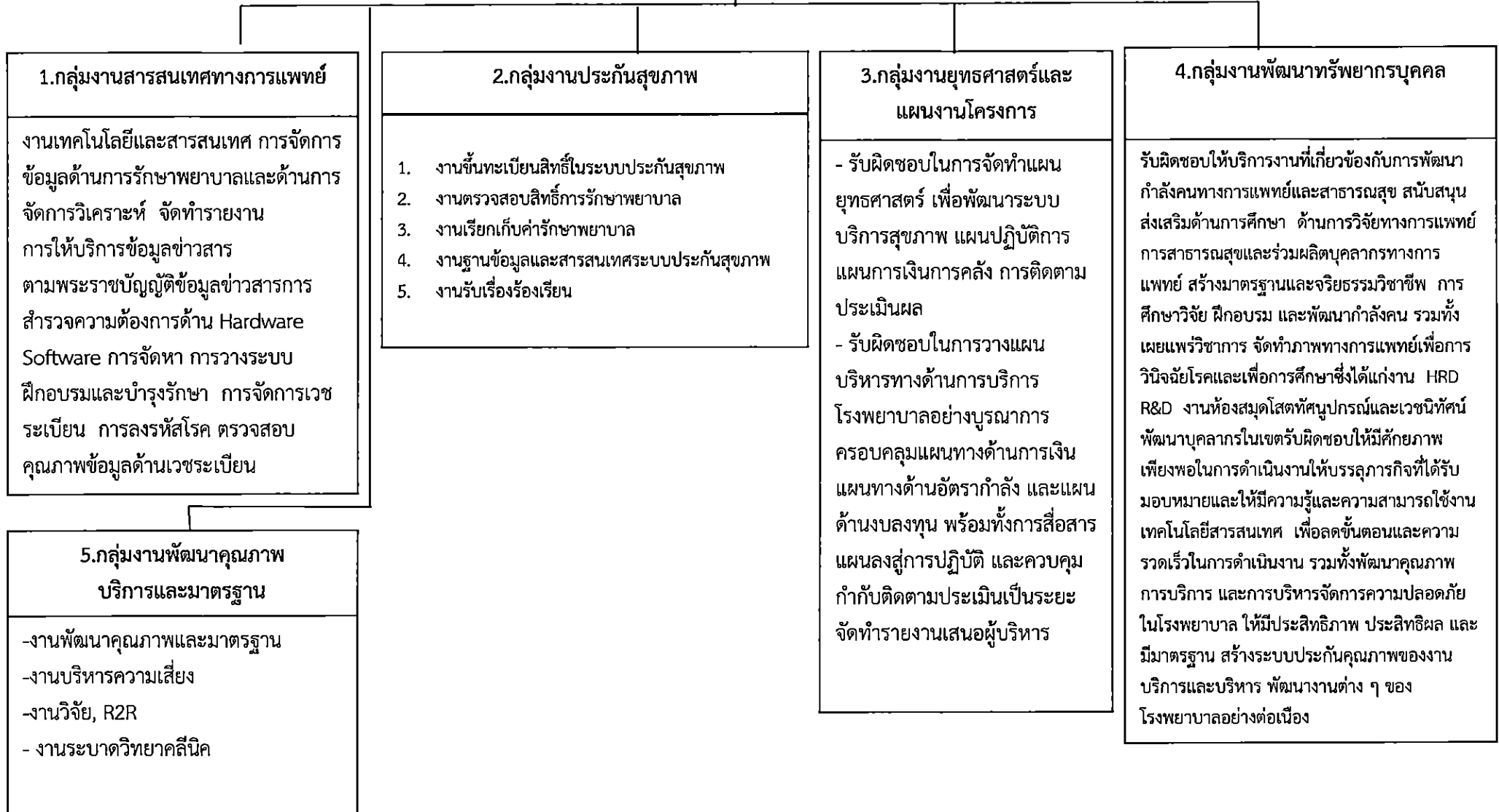
6.กลุ่มงานการพยาบาลชุมชน

- งานการพยาบาลที่บ้านและชุมชน ให้การพยาบาลที่บ้านในผู้ป่วย ในรูปแบบ Home Ward, Home Health Care, Home visit กลุ่มเป้าหมายพิเศษ/ผู้ยากซับซ้อน และบริหารจัดการระบบการดูแลต่อเนื่อง ศูนย์การดูแลต่อเนื่อง (CoC) การดูแลสุขภาพผู้สูงอายุระยะยาว (Long term Care) โรคเรื้อรังและการดูแล Palliative care ในชุมชน เป็นศูนย์เรียนรู้และพัฒนา ทักษะการดูแลต่อเนื่องให้กับพยาบาล รพ.ตช.ตสม./Care giver/จิตอาสาบริการประจำครอบครัว และสนับสนุนเครื่องมือ/อุปกรณ์ที่จำเป็นในการดูแลต่อเนื่องที่บ้าน นิเทศติดตามการพยาบาลที่บ้านและชุมชนในบทบาท CNO-P, CNO-D
- งานพยาบาลผู้จัดการสุขภาพชุมชน บริหาร จัดการ ระบบควบคุมกำกับตรวจสอบประเมิน วิเคราะห์และแนะนำการจัดบริการส่งเสริมและฟื้นฟู สุขภาพแบบผสมผสานเปิดเสรีแก่ประชาชนกลุ่มผู้ป่วย ทุกกลุ่มวัย ประสานแหล่งประโยชน์ทุกภาคีเครือข่ายทุกระดับ จัดบริการพยาบาลที่สอดคล้องกับภาวะสุขภาพของประชาชนกลุ่มวัย งานพยาบาลผู้จัดการรายโรคในชุมชน การพยาบาลคลินิกพิเศษ/กลุ่มเป้าหมายเฉพาะ นิเทศจัดการส่งเสริมสุขภาพผู้ป่วยในชุมชนทุกระดับ ตามมาตรฐานการพยาบาลชุมชน
- งานพัฒนาคูณภาพการพยาบาลชุมชน
- กำหนดยุทธศาสตร์การพยาบาลชุมชนเชื่อมโยงนโยบายทุกระดับ บริหารจัดการความเสี่ยงกลุ่มป่วยในชุมชน สนับสนุนส่งเสริมและพัฒนางานวิจัย นวัตกรรมการพยาบาลชุมชน พัฒนาคูณภาพการพยาบาลตามมาตรฐานการพยาบาลชุมชน พัฒนาและประเมิน สมรรถนะพยาบาลชุมชน ประกันคุณภาพงานการพยาบาลชุมชน (QA) กำกับตรวจสอบ ติดตาม นิเทศประเมินผล
- งานการพยาบาลชุมชนในการบำบัดรักษายาเสพติด ประเมิน คัดกรองประเภทผู้ป่วยยาเสพติด ส่งเสริม ป้องกัน บำบัด รักษา ผู้ป่วยยาเสพติด รับส่งต่อ บำบัด รักษาต่อเนื่องในชุมชน ติดตามผู้ป่วยเพื่อลดการไปเสพยา ร่วมกับกลุ่มงานสุขภาพจิต



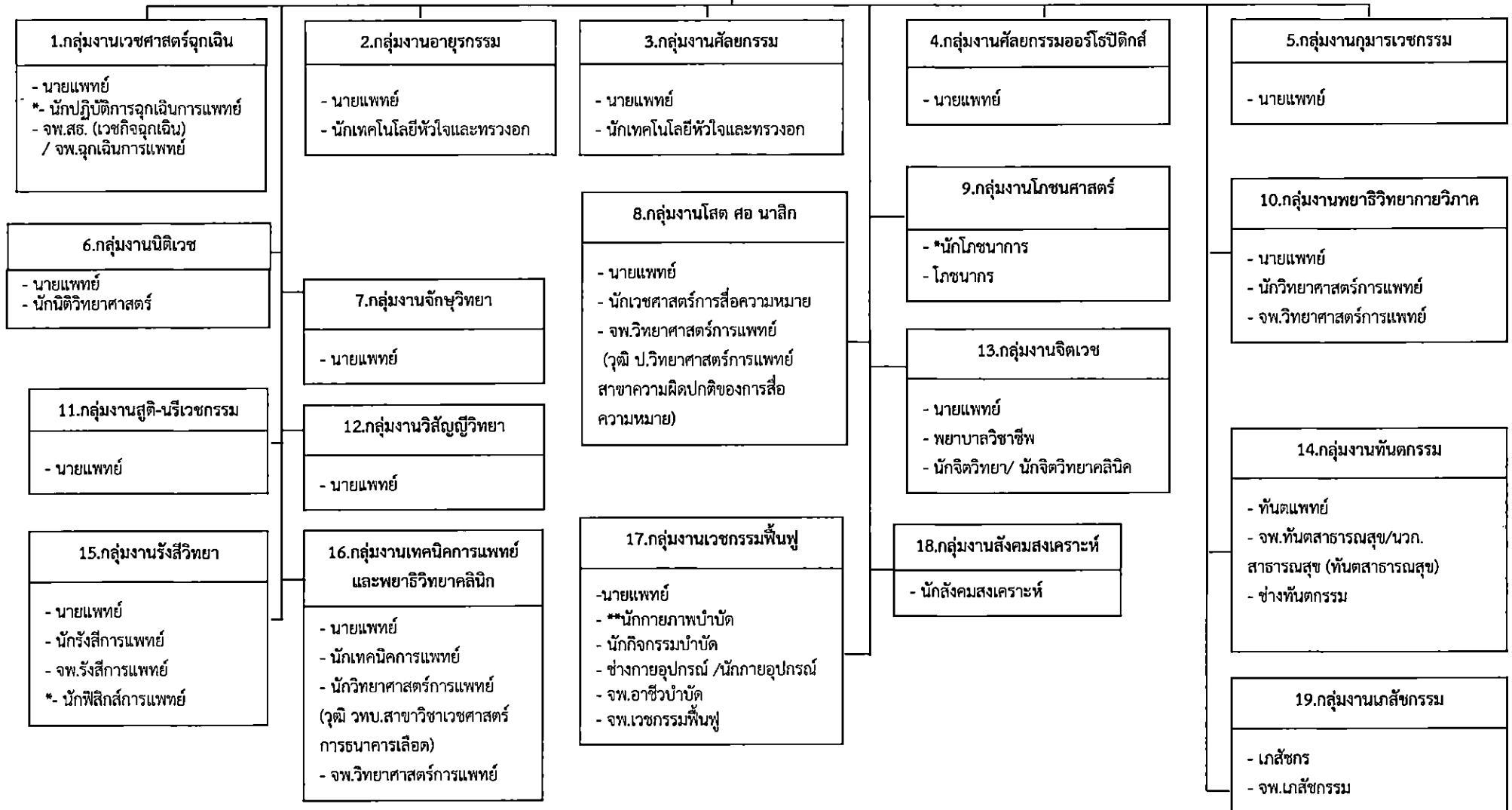
โรงพยาบาลศูนย์/โรงพยาบาลทั่วไป

ภารกิจด้านพัฒนาระบบบริการและสนับสนุนบริการสุขภาพ



โรงพยาบาลศูนย์ / โรงพยาบาลทั่วไป

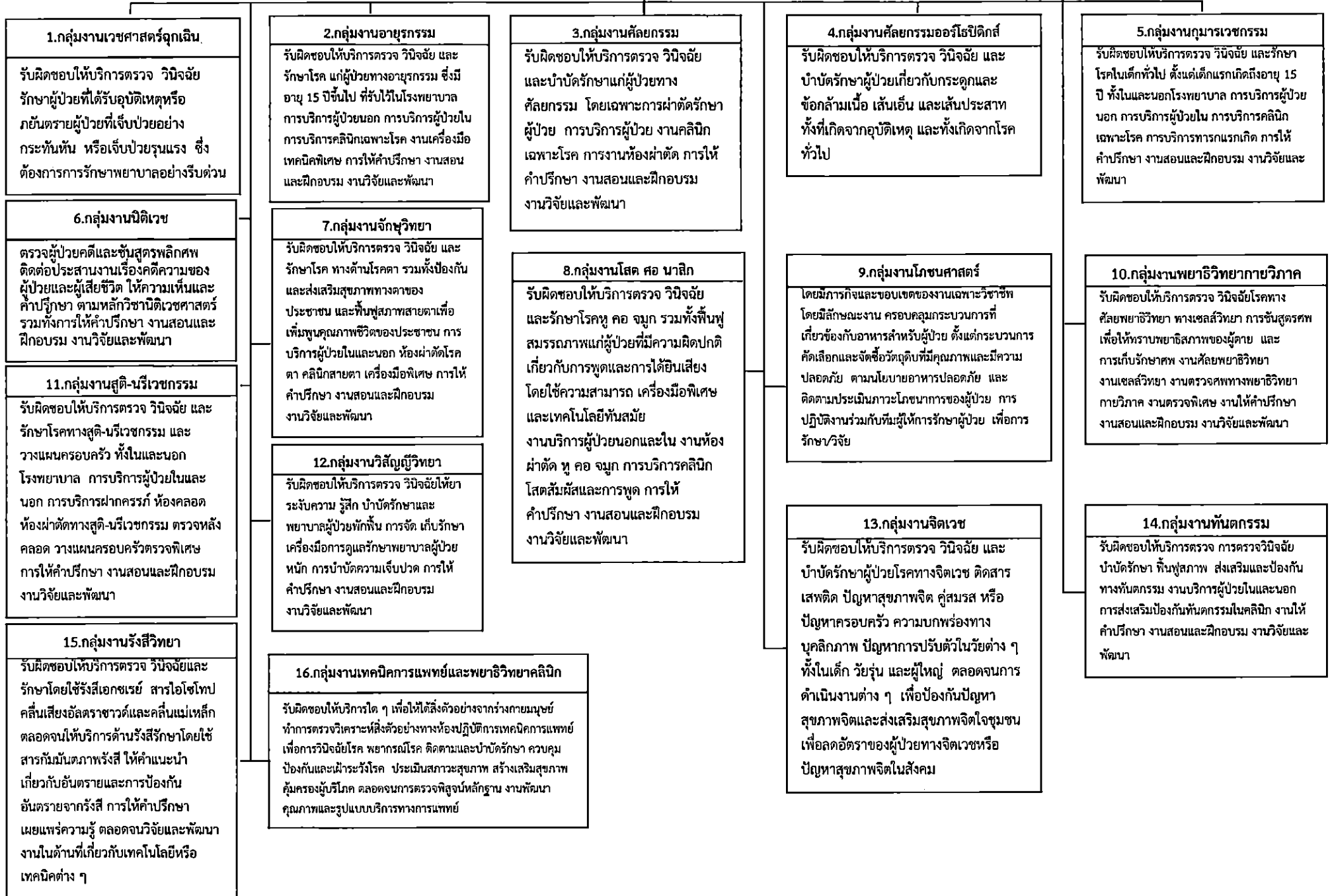
ภารกิจด้านบริการทุติยภูมิและตติยภูมิ



*สำหรับตำแหน่งนักฟิสิกส์การแพทย์ ,นักปฏิบัติการ
ฉุกเฉินการแพทย์, จพ.ฉุกเฉินการแพทย์ และตำแหน่ง
นักโขนนาการ เปลี่ยนเป็นนักกำหนดอาหาร กำหนดให้
มีได้เมื่อ ก.พ.กำหนดมาตรฐานกำหนดตำแหน่งแล้ว

** สำหรับงานกายภาพบำบัด ในโรงพยาบาลที่มีความพร้อมและภาระงานเพียงพอ อาจจัดตั้งให้มี
กลุ่มงานกายภาพบำบัด เป็นการภายใน โดยให้มีการประเมินผล ตามหลักเกณฑ์ที่ สป.กำหนด เมื่อครบ 1
ปี ชมรมฯ และ ผอ.รพ. เสนอความเห็น ส่ง สป. เสนอ อภ.สป. อนุมัติ

ภารกิจด้านบริการทุติยภูมิและตติยภูมิ



โรงพยาบาลศูนย์ / โรงพยาบาลทั่วไป

ภารกิจด้านบริการทุติยภูมิและตติยภูมิ

17.กลุ่มงานเวชกรรมฟื้นฟู

รับผิดชอบให้บริการตรวจวินิจฉัย รักษา ฟื้นฟูสมรรถภาพแก่ผู้ป่วย ผู้พิการ เด็กที่มีปัญหาพัฒนาการ หรือเด็กบกพร่องทางการรับรู้ การเรียนรู้ รวมทั้ง ผู้มีอาการปวดเรื้อรัง โรคเรื้อรัง ของระบบการทำงานของร่างกาย จิตใจ สมอง ที่ไม่สามารถประกอบกิจวัตรประจำวันหลัก หรือดำรงชีพในสังคมเยี่ยงคนปกติได้ นั้น แบ่งงานย่อยได้ ๔ งาน

•ตรวจ ประเมิน รักษาโดยแพทย์เวชกรรมฟื้นฟู

•บริการกายภาพบำบัด

•บริการกิจกรรมบำบัด มีขอบข่าย การตรวจ ประเมิน ส่งเสริม ป้องกัน บำบัดฟื้นฟูสมรรถภาพ บุคคลที่มีความบกพร่องทางด้านร่างกาย จิตใจ อารมณ์ สังคม การเรียนรู้ พัฒนาการเด็ก ให้สามารถทำกิจกรรมต่างๆได้ เพื่อให้บุคคลดำเนินชีวิตไปตามศักยภาพได้ โดยวิธีการทางกิจกรรมบำบัด จัดแบ่งงานออกได้

๑.บำบัด ฟื้นฟู กระตุ้นส่งเสริมพัฒนาการเด็กที่มีปัญหาทางกาย การเคลื่อนไหว การรับรู้ การเรียนรู้ การสื่อสาร อารมณ์ จิตและพฤติกรรม

๒.บำบัด ฟื้นฟูกลุ่มผู้ป่วย พิการ บกพร่องทางด้านร่างกาย สมอง

๓.บำบัด ฟื้นฟูกลุ่มผู้ป่วย พิการ บกพร่องทางจิต พฤติกรรม

๔.บำบัด ฟื้นฟูกลุ่มผู้สูงอายุ

๕.บริการ บำบัด ฟื้นฟูในชุมชน

๖.บริการตรวจประเมิน ส่งเสริม ป้องกันในชุมชน สถานศึกษา สถานประกอบการ ฯลฯ

๗.บริการจัดทำเครื่องช่วย เครื่องตาม และดัดแปรรูปกรณ์ สภาพบ้าน สิ่งแวดล้อม

•บริการกายอุปกรณ์เสริม เทียม

18.กลุ่มงานสังคมสงเคราะห์

1. การบริการสังคมสงเคราะห์ทางการแพทย์ ประจำแผนกผู้ป่วยนอก/ผู้ป่วยใน รับผิดชอบวินิจฉัย ประเมินปัญหาทางสังคม การบำบัดเยียวยา การฟื้นฟูสภาพ ส่งเสริมป้องกัน ปัญหาทางสังคม พิทักษ์และคุ้มครองสิทธิ์ ปฏิบัติงานร่วมกับทีมผู้ให้การรักษาผู้ป่วย เตรียมความพร้อมของครอบครัวในการดูแลผู้ป่วยก่อนกลับบ้าน และจัดบริการสงเคราะห์ทางการแพทย์/สวัสดิการสังคมตามกฎหมายที่เกี่ยวข้อง

2. การบริการคลินิกศูนย์พึ่งได้ งานให้บริการช่วยเหลือเด็ก สตรี และบุคคลในครอบครัวที่ถูกรังแก รุนแรง และผู้หญิงที่ตั้งครรภ์ไม่พร้อม

3. การบริการสังคมสงเคราะห์ทางการแพทย์ ประจำแผนกผู้ป่วยนอกคลินิกพิเศษ/กลุ่มเป้าหมายเฉพาะ คือ คนพิการ ผู้สูงอายุ ผู้ติดเชื้อ ผู้ป่วยเอดส์/ผู้ที่ได้รับผลกระทบ ผู้ป่วยจิตเวช ผู้ป่วยโรคเรื้อรัง ผู้ป่วยมะเร็ง กลุ่มผู้ที่ไม่มีความสัมพันธ์สุขภาพและมีปัญหาการใช้สิทธิ์

4. การบริการสังคมสงเคราะห์ชุมชนและครอบครัว ปฏิบัติงานร่วมกับทีมผู้ให้การรักษาผู้ป่วย พิทักษ์และคุ้มครองสิทธิ์ ประสาน และการจัดการทรัพยากร การส่งต่อเครือข่ายบริการสังคมสงเคราะห์และสวัสดิการสังคม ติดตามประเมินความพร้อมของครอบครัวในการดูแลผู้ป่วยที่บ้าน

5. การจัดการทรัพยากรทางสังคมและสร้างการมีส่วนร่วมของเครือข่ายทางสังคมสงเคราะห์และสวัสดิการสังคม

6. การจัดการกองทุนและมูลนิธิ ช่วยเหลือผู้ป่วยยากจนและผู้ด้อยโอกาส

7. งานวิชาการและงานการให้คำปรึกษาทางสังคมสงเคราะห์ทางการแพทย์ งานสอนฝึกอบรม งานวิจัยและพัฒนา

19.กลุ่มงานเภสัชกรรม

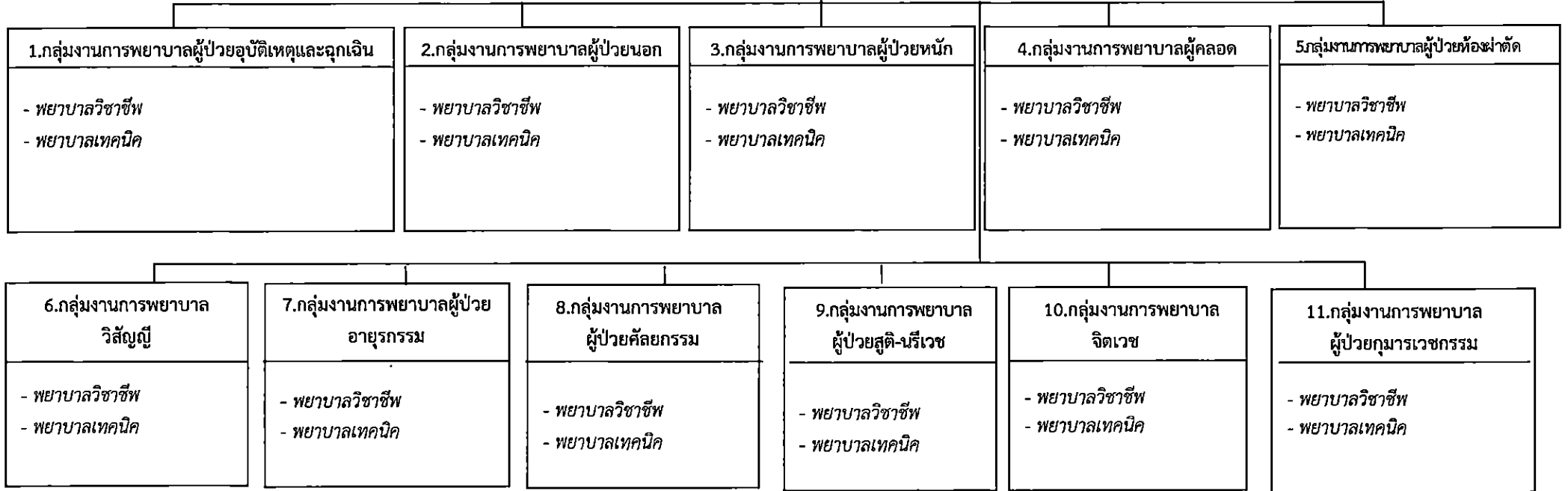
รับผิดชอบให้บริการเภสัชกรรม เกี่ยวกับการคัดเลือก จัดซื้อ จัดหา เวชภัณฑ์ ให้มีคุณภาพ

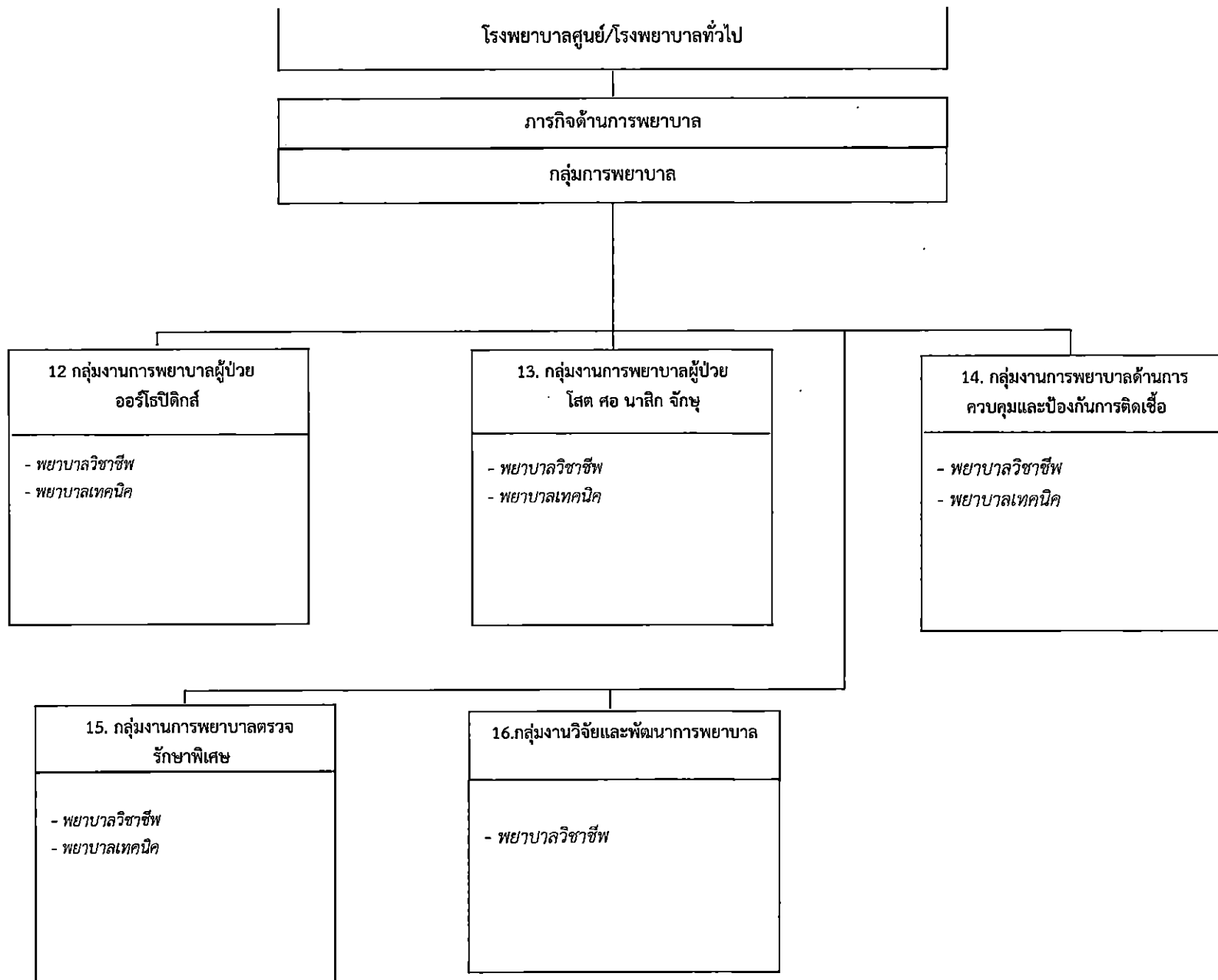
ได้มาตรฐานถูกต้องตามหลักวิชาการ อย่างประหยัดและทั่วถึง อาจติดตามระดับยาในเลือดของผู้ป่วย ควบคุมการจ่ายยาและเวชภัณฑ์

ให้คำปรึกษาแนะนำการใช้ยาแก่ผู้ป่วยและบุคลากรทางการแพทย์

ภารกิจด้านการพยาบาล

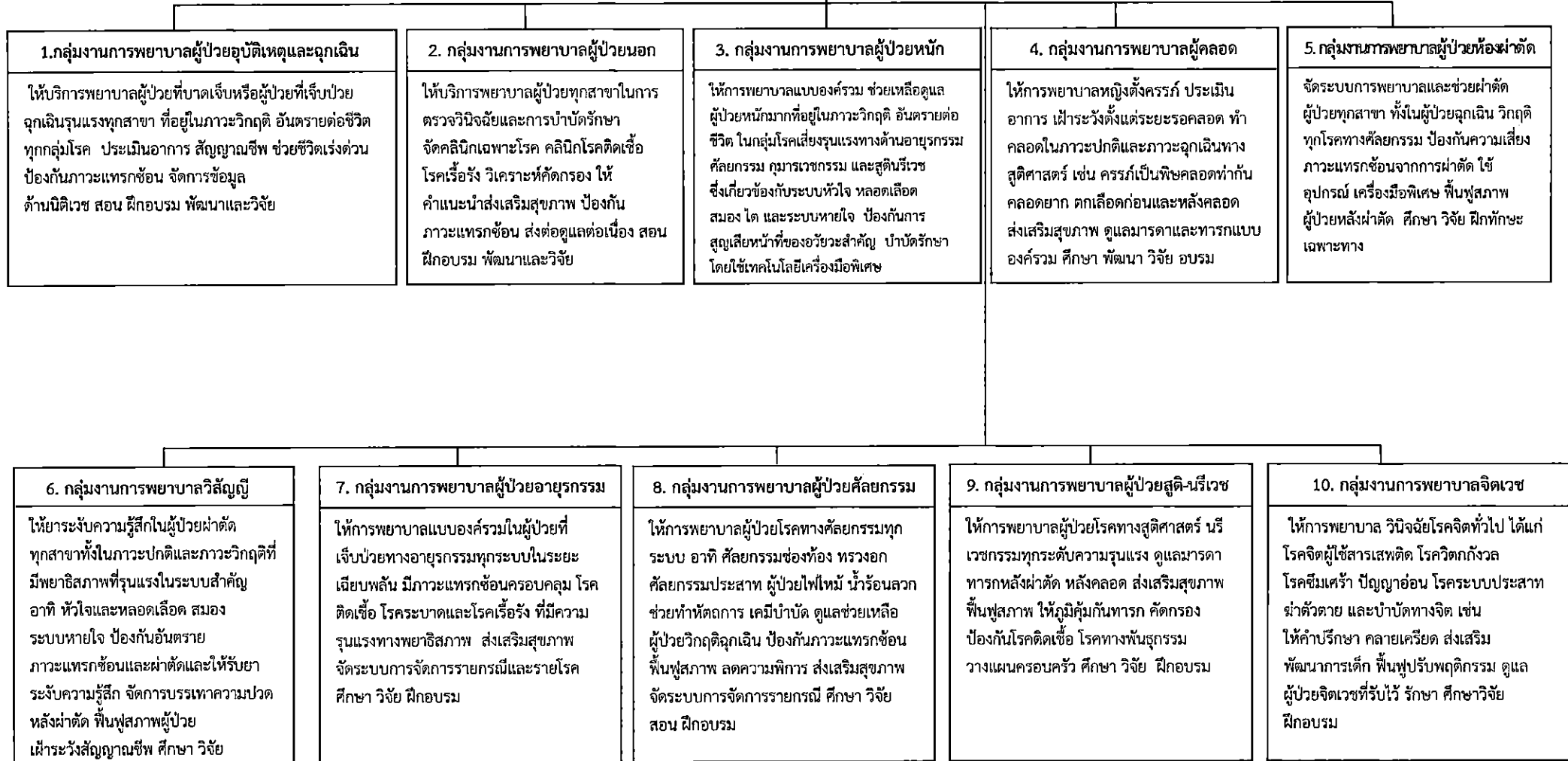
กลุ่มการพยาบาล

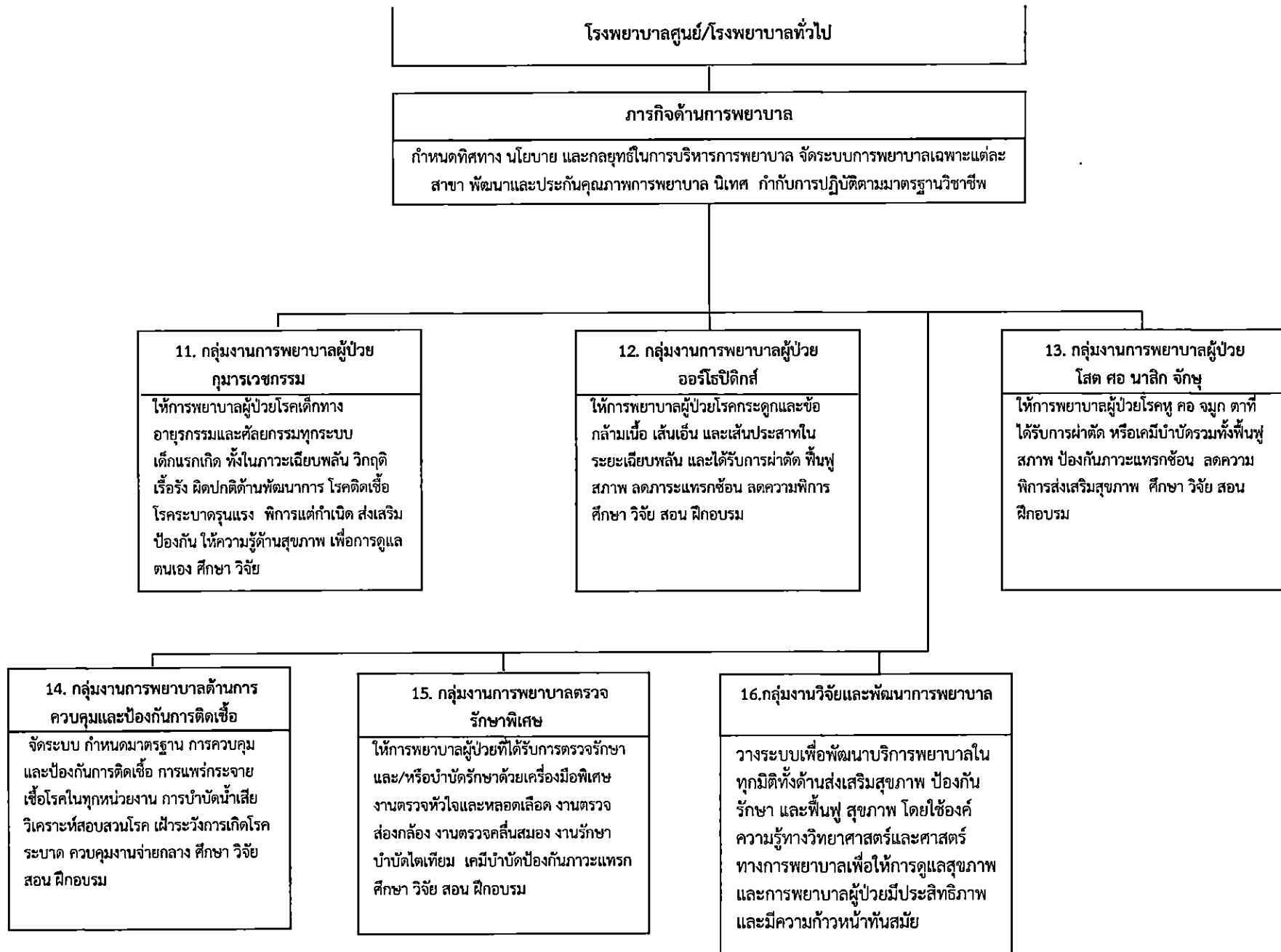


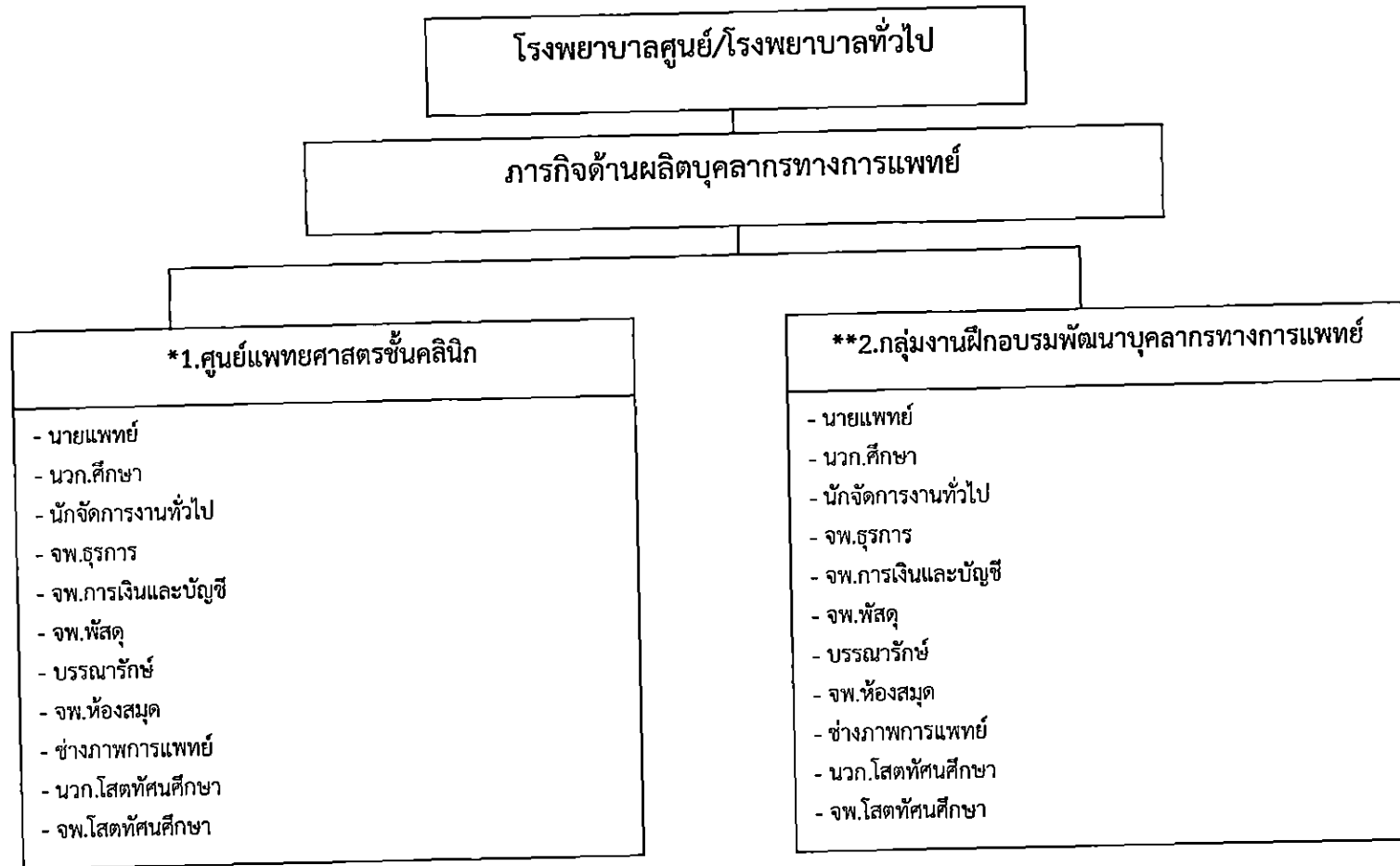


ภารกิจด้านการพยาบาล

กำหนดทิศทาง นโยบาย และกลยุทธ์ในการบริหารการพยาบาล จัดระบบการพยาบาลเฉพาะแต่ละสาขา พัฒนาและประกันคุณภาพการพยาบาล นิเทศ กำกับการปฏิบัติตามมาตรฐานวิชาชีพ



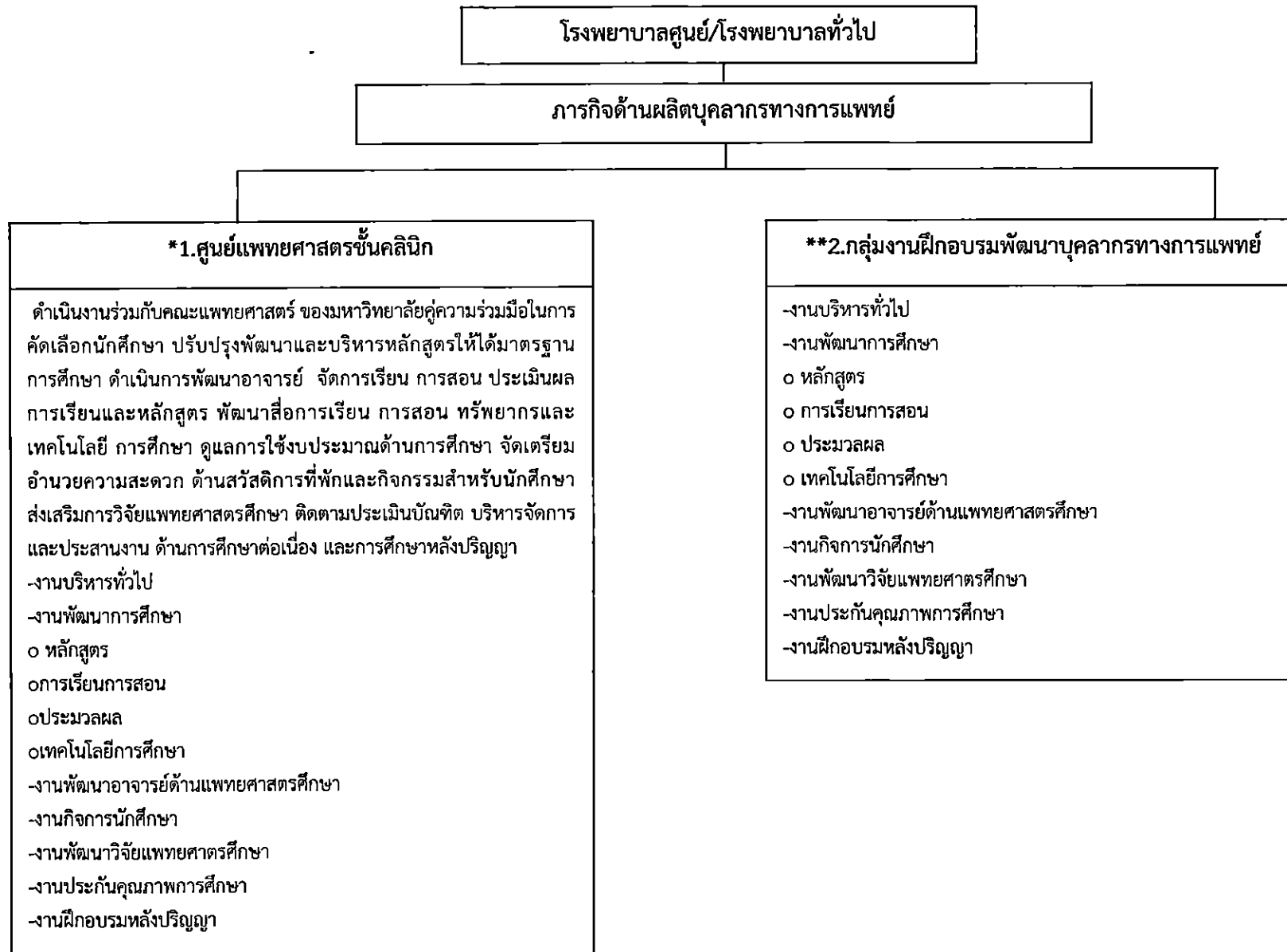




* เฉพาะโรงพยาบาลศูนย์ / โรงพยาบาลทั่วไปที่มีการสอนนักศึกษาแพทย์ชั้นคลินิกของตนเอง

** เฉพาะโรงพยาบาลที่เป็นสถาบันสมทบกับมหาวิทยาลัยต่างๆ ในการสอนนักศึกษาแพทย์

หมายเหตุ ภารกิจด้านผลิตบุคลากรทางการแพทย์กำหนดเฉพาะโรงพยาบาลศูนย์ / โรงพยาบาลทั่วไปที่มีการสอนนักศึกษาแพทย์ชั้นคลินิกของตนเองและหรือเฉพาะโรงพยาบาลที่เป็นสถาบันสมทบกับมหาวิทยาลัยต่างๆ ในการสอนนักศึกษาแพทย์ (หากโรงพยาบาลใดยังไม่มีการกึ่งนี้อ่างชัดเจนให้เป็นภาระงานของกลุ่มภารกิจด้านพัฒนาระบบบริการและสนับสนุนสุขภาพ)



* เฉพาะโรงพยาบาลศูนย์ / โรงพยาบาลทั่วไปที่มีการสอนนักศึกษาแพทย์ชั้นคลินิกของตนเอง

** เฉพาะโรงพยาบาลที่เป็นสถาบันสมทบกับมหาวิทยาลัยต่างๆ ในการสอนนักศึกษาแพทย์

หมายเหตุ ภารกิจด้านผลิตบุคลากรทางการแพทย์กำหนดเฉพาะโรงพยาบาลศูนย์ / โรงพยาบาลทั่วไปที่มีการสอนนักศึกษาแพทย์ชั้นคลินิกของตนเองและหรือเฉพาะโรงพยาบาลที่เป็นสถาบันสมทบกับมหาวิทยาลัยต่างๆ ในการสอนนักศึกษาแพทย์ (หากโรงพยาบาลใดยังไม่มีภารกิจนี้อย่างชัดเจนให้เป็นภาระงานของกลุ่มภารกิจด้านพัฒนาระบบบริการและสนับสนุนสุขภาพ)

แบบฟอร์มการขอเผยแพร่ข้อมูลผ่านเว็บไซต์ของหน่วยงานโรงพยาบาลสิรินธร จังหวัดขอนแก่น
และหน่วยงานสังกัดโรงพยาบาลสิรินธร จังหวัดขอนแก่น
ตามประกาศโรงพยาบาลสิรินธร จังหวัดขอนแก่น
เรื่อง แนวทางการเผยแพร่ข้อมูลต่อสาธารณะผ่านเว็บไซต์ของหน่วยงาน

แบบฟอร์มการขอเผยแพร่ข้อมูลผ่านเว็บไซต์ของหน่วยงานโรงพยาบาลสิรินธร จังหวัดขอนแก่น

ชื่อหน่วยงาน : งานนิติกร ตรวจสอบภายใน และควบคุมภายใน

วัน/เดือน/ปี : วันที่ 7 เดือน ธันวาคม พ.ศ. 2565

หัวข้อ : MOIT 2 ข้อ 1.4, 1.5, 1.6, 3, 4, 5, 6, 13, 17

รายละเอียดข้อมูล (โดยสรุปหรือเอกสารแนบ)

1. ข้อ 1.4 หน้าที่และอำนาจของหน่วยงานตามกฎหมายจัดตั้งหรือกฎหมายอื่นที่เกี่ยวข้อง.pdf
2. ข้อ 1.5 กฎหมายที่เกี่ยวข้องกับการดำเนินงานหรือการปฏิบัติงานของหน่วยงาน.pdf
3. ข้อ 1.6 ข่าวก่อสร้างสัมพันธ์ .pdf
4. ข้อ 3. พระราชบัญญัติมาตรฐานทางจริยธรรม พ.ศ. 2562.pdf
5. ข้อ 4. ประมวลจริยธรรมข้าราชการพลเรือน พ.ศ. 2564.PDF
6. ข้อ 5. ข้อกำหนดจริยธรรมเจ้าหน้าที่ของรัฐ สำนักงานปลัดกระทรวงสาธารณสุข พ.ศ. 2564.pdf
7. ข้อ 6. อินโฟกราฟฟิกคณะกรรมการจริยธรรม ประจำสำนักงานปลัดกระทรวงสาธารณสุข.png
8. ข้อ 13. คู่มือการปฏิบัติงานการร้องเรียนการทุจริตและประพฤติมิชอบ.pdf
9. ข้อ 17. รายงานผลการดำเนินการเกี่ยวกับเรื่องร้องเรียนการทุจริตและประพฤติมิชอบ ประจำปีงบประมาณ พ.ศ. 2566 (รอบ 6 เดือน และรอบ 12 เดือน).pdf

Link ภายนอก : http://203.157.144.198/web/depboard/?page=main_read&post_id=3236

หมายเหตุ :

ผู้รับผิดชอบการให้ข้อมูล

ศิริญา คล้ายทวน

(ศิริญา คล้ายทวน)

ตำแหน่ง นิติกร-

แผนก/งาน งานนิติกร ตรวจสอบภายใน และควบคุมภายใน

7 ธ.ค. 2565

ผู้อนุมัติรับรอง

ประภิต คำพิชิต

(ประภิต คำพิชิต)

ตำแหน่ง นักวิชาการเงินและบัญชีชำนาญการ

หัวหน้ากลุ่มภารกิจ อำนวยการ

7 ธ.ค. 2565

ผู้รับผิดชอบการนำข้อมูลขึ้นเผยแพร่

สุวิทย์ ศุภวิโรจน์เลิศ

(สุวิทย์ ศุภวิโรจน์เลิศ)

ตำแหน่ง ทันตแพทย์ชำนาญการพิเศษ

7 ธ.ค. 2565